




# SOSTENIBILIDAD Y CONSUMO 2024

MOVILIDAD  
SOSTENIBLE

 [elobservatoriocetelem.es](https://elobservatoriocetelem.es)  
 [cetelem.es](https://cetelem.es)  
 [@Obs\\_Cetelem\\_ES](https://twitter.com/Obs_Cetelem_ES)

**OBSERVATORIO**  
Cetelem



# ÍNDICE

**03 El Observatorio Cetelem.**

Franck Vignard, CEO  
BNP Paribas Personal Finance en España.

**04 Sostenibilidad y Consumo 2024**

Liliana Marsán,  
Responsable del Observatorio Cetelem,  
BNP Paribas Personal Finance en España.

**05 Aspectos generales sobre movilidad urbana sostenible**

**08 Bici**

**08** Segunda mano

**10** Renting

**11 Coche eléctrico**

**11** Segunda mano

**13** Puntos de recarga

**17 Los puntos clave: Movilidad sostenible**

**22 Ficha técnica**

## INTRODUCCIÓN

**Franck Vignard-Rosez** | CEO BNP Paribas Personal Finance España

Desde 1997, los informes y estudios de El Observatorio Cetelem han venido analizando con rigor las tendencias y hábitos de consumo de los ciudadanos. Hemos estudiado, de forma constante, diferentes sectores del consumo, desde el amplio sector de la automoción, pasando por la tecnología y la electrónica, hasta llegar a sectores más concretos como la bicicleta o los elementos relacionados con la transición energética o la economía circular. En resumen, todo aquello relacionado consumo en nuestros hogares. Mención aparte merece nuestro análisis sobre el comercio electrónico como forma de consumo en crecimiento constante o la relación entre el consumidor y la sostenibilidad. Estas décadas de esfuerzo han convertido a El Observatorio Cetelem en un referente, no solamente entre los medios de comunicación, sino también entre los profesionales especializados, dentro y fuera de nuestras fronteras, siendo un socio privilegiado para los actores clave en el mundo del consumo y las asociaciones patronales de la distri-



bución y la automoción, con los que mantenemos relaciones permanentes.

A día de hoy, El Observatorio Cetelem se ha consolidado como prescriptor sobre el análisis del consumo, convirtiéndose en una herramienta informativa de gran calado social gracias a los datos que comparte con distintas audiencias. Con cuatro grandes informes anuales (Motor en

España, Consumo Europa, Consumo y Sostenibilidad y Consumo España), el barómetro mensual y nuestros zooms temáticos específicos y estacionales, ofrecemos un amplio abanico de información que refleja siempre la actualidad y tendencias del consumo en su sentido más amplio.

BNP Paribas Personal Finance, a través de su marca comercial Cetelem es, sin duda, un líder del crédito al consumo nacional e internacional y esa experiencia y conocimiento se comparten, periódicamente, con todos aquellos públicos interesados en profundizar en el consumo como uno de los pilares de la economía. Para mí, por lo tanto, es un placer compartir estas páginas con todos vosotros un año más e invitaros, no solamente a una lectura de este documento, sino a visitar la página web de El Observatorio Cetelem donde podréis encontrar la información relativa a todos los estudios publicados. ■

---

## INTRODUCCIÓN

---

**Liliana Marsán** | Responsable del Observatorio Cetelem

Bastaría con echar un vistazo a nuestro alrededor, leer la prensa, consultar las redes sociales, ver la televisión o prestar atención a la publicidad que nos muestran las diferentes empresas. En todo ello encontraremos un obvio punto en común, la presencia de la sostenibilidad como mensaje de importancia capital tanto en la esfera pública institucional como en el sector privado.

Como ya comentábamos el pasado año, las empresas no pueden mostrar solamente intenciones, deben presentar hechos concretos. Y no solamente hablamos de cumplimientos normativos y legales, de temas de gobernanza interna y ESG, hablamos de la percepción del ciudadano de pie de calle. Ese consumidor es sensible y se percata de ello, lo ve, lo exige como un factor, cada vez más aceptado, en sus decisiones de compra.



Este nuevo panorama supone un cambio en nuestros usos y costumbres como consumidores. Un sencillo ejemplo es que hoy aceptamos la compra de productos de segundo mano no solamente como algo natural, sin ningún sesgo peyorativo, sino

que el concepto de economía circular es entendido de manera sumamente positiva. Dar una nueva oportunidad a productos que pueden seguir dándonos servicio se considera algo necesario.

Un año más, coincidiendo con la celebración del Día Mundial del Medio Ambiente, desde El Observatorio Cetelem compartimos las conclusiones de nuestro trabajo sobre la sostenibilidad y su relación con el consumo en España.

Disfruten de la lectura

Liliana Marsán  
Responsable del  
Observatorio Cetelem. ■

# MOVILIDAD URBANA SOSTENIBLE

La **Movilidad Urbana Sostenible** es muy importante o importante para el

**62%**

de los españoles encuestados.

Un **66%**

de españoles declara que las **acciones para regular y mejorar la Movilidad Urbana** en las ciudades son importantes para ellos.

La inversión de las instituciones públicas en medios de transporte ecológicos es importante para

**7** de cada **10** encuestados



Los mayores de 45 años destacan por encima de la media, siendo

**8** de cada **10**

los que le dan más importancia.

Un **56%**

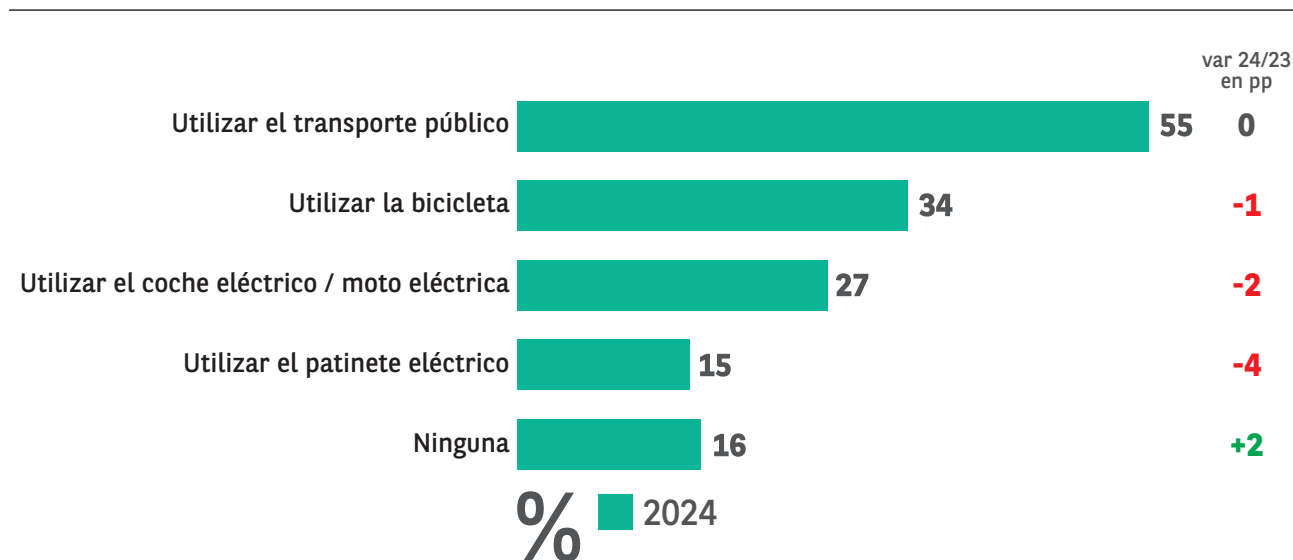
de los españoles encuestados **ha percibido cambios** en los últimos 2 años en las mejoras de la Movilidad Urbana Sostenible es su ciudad, 3 puntos más que el año anterior.

1 de cada 2 españoles ha percibido cambios en su ciudad en las mejoras de la Movilidad Urbana Sostenible en los últimos dos años. Destacan por encima de la media los encuestados de 18 a 24 años con un 67% de respuestas positivas.

Tal y como ocurría el año anterior, la mayor accesibilidad a transportes alternativos como bicicletas o patinetes vuelve a ser el cambio que más han percibido los encuestados con un 41% de menciones (-2 puntos porcentuales respecto a 2023). La importancia de la mejora en los carriles bici y el incremento de los puntos de alquiler de medios de transporte sostenibles aumentan respecto al año anterior con un 37% y un 22% respectivamente.

El 49% opina que en unos años utilizaremos más los medios de transporte sostenibles como la bici o el patinete para desplazarnos por las ciudades, con un fuerte crecimiento de 13 puntos porcentuales respecto al año anterior. También encontramos un 44% de encuestados que se ha planteado el cambio de un transporte privado de combustión por el uso de algún medio de transporte de Movilidad Urbana como la bici o el patinete. Los encuestados de 18 a 24 años destacan por encima de la media en este aspecto con un 63% de menciones positivas. En cambio, los encuestados de más de 45 años destacan por el lado contrario con tan solo un 36% de menciones a favor de este cambio.

### ¿Cuál/es de las siguientes opciones estarías dispuesto/a a utilizar en tu día a día? (% respuesta múltiple)



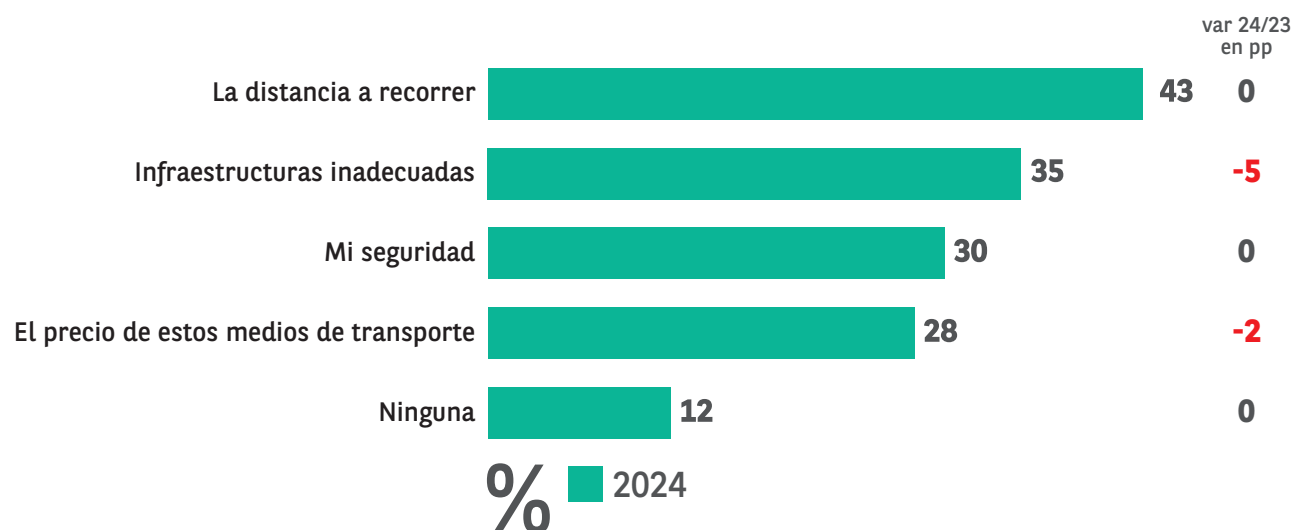
Fuente: Encuesta Observatorio Cetelem Sostenibilidad – Canal Sondeo 2023  
Encuesta Observatorio Cetelem Sostenibilidad – Canal Sondeo 2024

El uso del transporte público en su día a día es la opción más elegida por los encuestados con un 55% (destacan los mayores de 45 años con un 61% de menciones), seguida por el uso de la bici y el uso de coches/motos eléctricas, con un 34% y un 27% respectivamente. El uso

de patinetes eléctricos se encuentra muy por debajo con un 15%, aunque cabe destacar que los más jóvenes de entre 18 y 24 años eligen esta opción en un 25% de los casos.

## ¿Qué barreras o dificultades encuentras para utilizar medios de transporte sostenible en tu día a día?

(% respuesta múltiple)



Fuente: Encuesta Observatorio Cetelem Sostenibilidad – Canal Sondeo 2023  
Encuesta Observatorio Cetelem Sostenibilidad – Canal Sondeo 2024

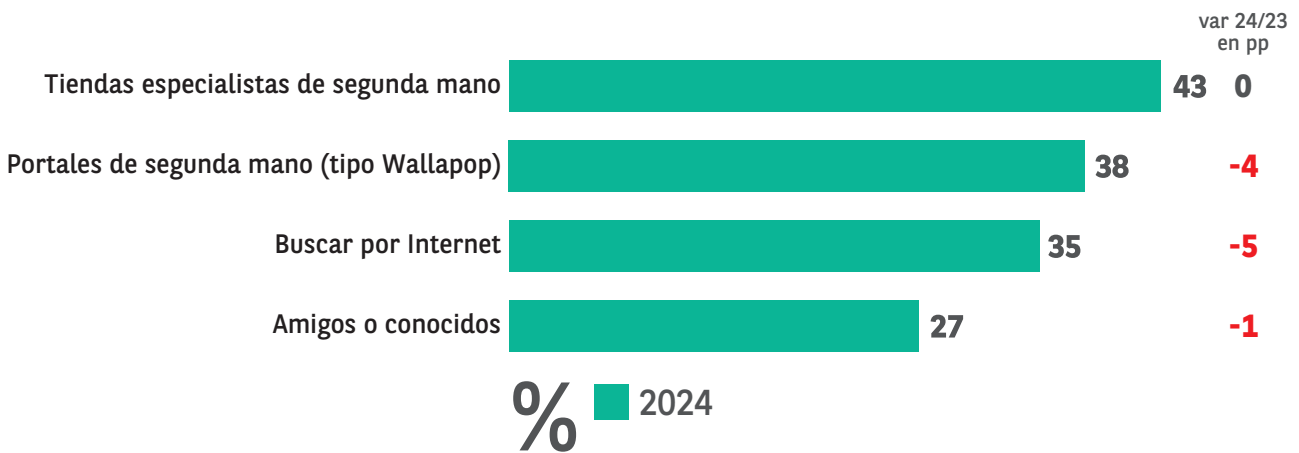
La gran distancia a recorrer y unas infraestructuras inadecuadas siguen siendo las mayores barreras que encuentran los españoles a la hora de utilizar medios de transporte sostenibles en su día a día.

# BICICLETAS

## SEGUNDA MANO

Un **65%** de usuarios de bici se plantearía comprar la próxima vez una de segunda mano

¿Dónde acudirías si quieres comprarte una bicicleta de segunda mano?  
(% respuesta múltiple)



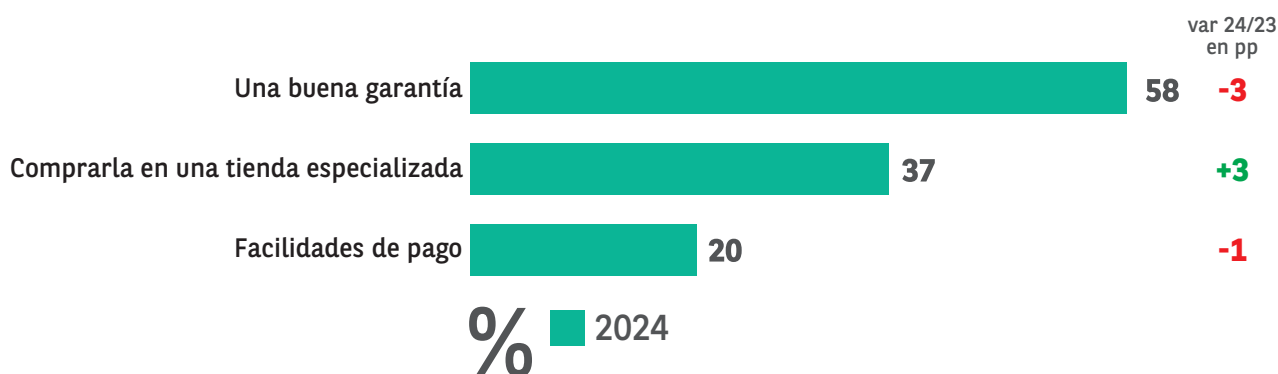
Fuente: Encuesta Observatorio Cetelem Sostenibilidad – Canal Sondeo 2023  
Encuesta Observatorio Cetelem Sostenibilidad – Canal Sondeo 2024

El 43% acudiría a las tiendas especialistas de segunda mano (destacan los mayores de 45 años con un 50%). Este año la diferencia se agranda con los que dicen que

buscarían por internet y portales como Wallapop, ya que sus porcentajes de respuesta caen en 4 y 5 puntos porcentuales respectivamente.



## ¿Qué más valoras a la hora de comprarte una bicicleta de segunda mano? (% respuesta múltiple)



Fuente: Encuesta Observatorio Cetelem Sostenibilidad – Canal Sondeo 2023  
Encuesta Observatorio Cetelem Sostenibilidad – Canal Sondeo 2024

A la hora de comprar una bici de segunda mano, lo que más valoran es que tenga una buena garantía con un 58% de respuestas, aunque descendiendo en 3 puntos respecto a 2023. Muy por detrás encontramos a los que valoran mucho que la compra se realice en una tienda

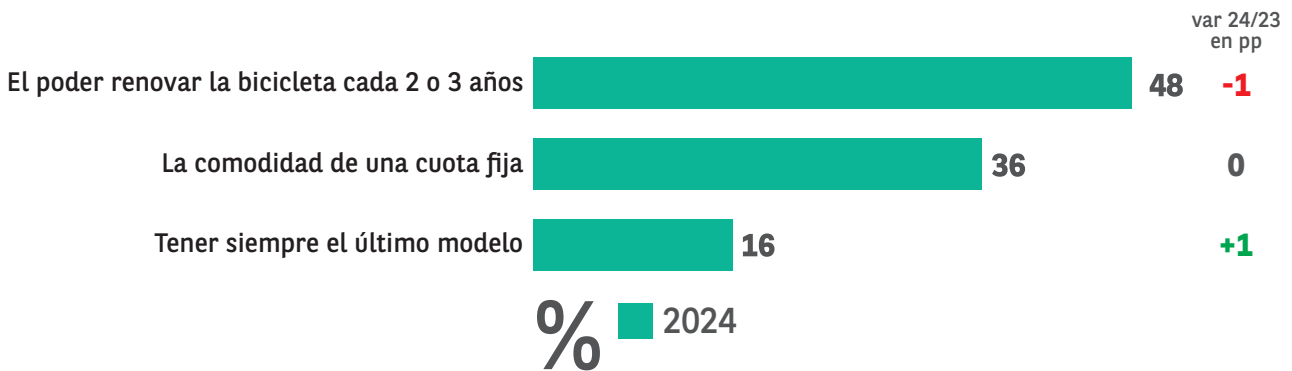
especializada con un 37% (+3 puntos respecto al año anterior) y a los que aprecian las facilidades de pago con un 20% (valoradas especialmente por los más jóvenes de 18 a 24 años con un 33%).



# RENTING

Solo un **11%** se ha planteado el renting para su próxima bici, aunque un 49% lo podría considerar.

## ¿Qué es lo que más valoras del renting en bicicletas? (% respuesta única)



Fuente: Encuesta Observatorio Cetelem Sostenibilidad – Canal Sondeo 2023  
Encuesta Observatorio Cetelem Sostenibilidad – Canal Sondeo 2024

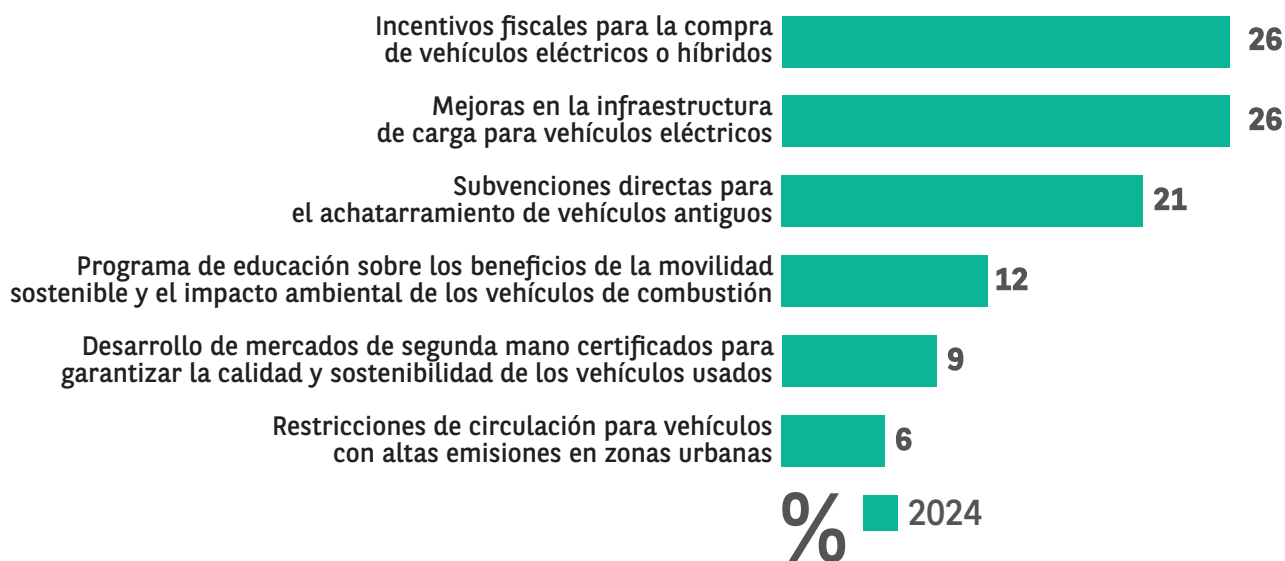
La posibilidad de cambiar de bicicleta cada 2 o 3 años es lo más valorado del renting con un 48% de menciones, destacando los consumidores mayores de 45 años con un 50% de menciones. Le sigue un 36% de los que se decantan por la comodidad de pago de una cuota fija. La única opción que aumenta respecto al año anterior es la de tener siempre el último modelo con un 16% frente al 15% de 2023.

En este sentido, destacan los más jóvenes entre los 18 y 24 años, con un 25% de respuestas.

Además, más de la mitad de los encuestados cree que en unos años la tendencia del renting en coches y motos se establecerá también en el sector de la bici. El 18% cree que será de forma inminente y el 29% nos dice que no sucederá.

# COCHE ELÉCTRICO

**En tu opinión, ¿Cuál de las siguientes propuestas sería más efectiva para acelerar la renovación del parque actual de vehículos hacia opciones más sostenibles?**  
(% respuesta múltiple)



Fuente: Encuesta Observatorio Cetelem Sostenibilidad – Canal Sondeo 2023  
Encuesta Observatorio Cetelem Sostenibilidad – Canal Sondeo 2024

Hemos querido conocer la opinión de los españoles sobre las propuestas para la renovación del actual parque de automóviles, y la mayoría se ha decantado por los incentivos fiscales a la hora de comprar vehículos eléctricos e híbridos y por las mejoras en la infraestructura de carga para estos, en ambos casos con un 26% de menciones. Por detrás encontramos con un 21% a los que se decantan por las subvenciones por achatarramiento de vehículos antiguos, y con un 12% a los que optarían por un programa de educación sobre los beneficios de la movilidad sostenible y el impacto en el medio ambiente de los vehículos de combustión.

Tan solo un 6% ve con buenos ojos las restricciones de circulación para vehículos con altas emisiones.

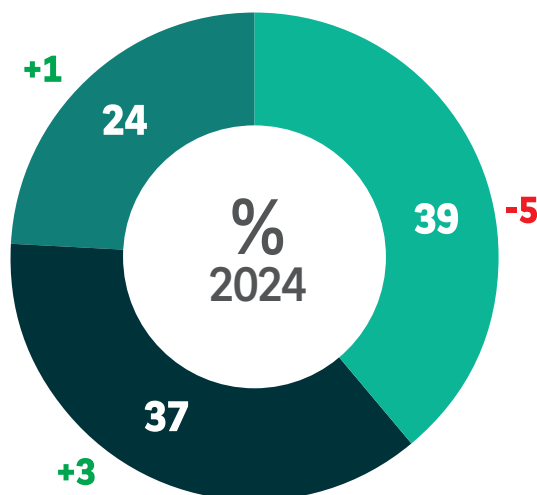
Lo más destacable por segmentos de edad, es que los mayores de 45 años se muestran los más interesados en que se realicen mejoras en las infraestructuras de carga para vehículos eléctricos (31% vs 26% media).

Las subvenciones directas para el achatarramiento de vehículos antiguos, son más demandadas por aquellos con edades entre los 25 y 34 años.

Por último destacar que son los más jóvenes los que parecen estar interesados en programas de educación sobre los beneficios de la movilidad sostenible y el impacto ambiental de los vehículos de combustión.

## Si tuvieses intención de comprar un coche eléctrico, ¿el precio de la electricidad te haría plantearte dicha compra?

(% respuesta única)



- Sí, de momento retrasaría la compra prevista a la espera de la bajada del precio de la energía
- Sí, optaría por la compra de un coche de combustión tradicional
- No, seguiría adelante con mi compra prevista

Fuente: Encuesta Observatorio Cetelem Sostenibilidad – Canal Sondeo 2023  
Encuesta Observatorio Cetelem Sostenibilidad – Canal Sondeo 2024

El precio de la electricidad haría que un 39% de los encuestados retrasase su compra prevista esperando una bajada del precio de la energía. Un 37% dice que cambiaría su compra por la de un coche de combustión tra-

dicional (destacando por encima de la media los más jóvenes de 18 a 24 años con un 47% de menciones) y solo un 24% seguiría adelante con su compra prevista de coche eléctrico.

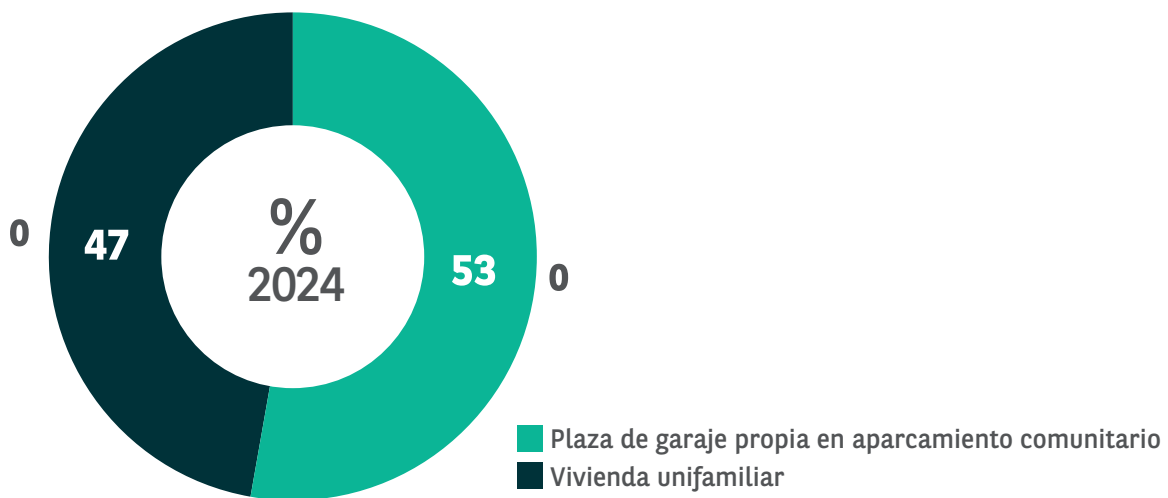
## COCHE ELÉCTRICO DE SEGUNDA MANO

También hemos querido conocer la opinión de los españoles sobre la adquisición de un vehículo eléctrico de segunda mano, y un 43% nos ha dicho que sí estaría interesado, destacando muy por encima de la media los más jóvenes de 18 a 24 años con un 62% de menciones.

Entre los que no estarían interesados, las razones más comunes que nos encontramos son: la poca confianza en la vida de las baterías, su alto precio pese a ser de segunda mano, y la contaminación que provocan tanto las baterías ya inservibles, como todo el proceso de construcción del coche eléctrico.

## PUNTOS DE RECARGA

¿En qué tipo de vivienda instalarías tu estación de recarga?  
(% respuesta única)

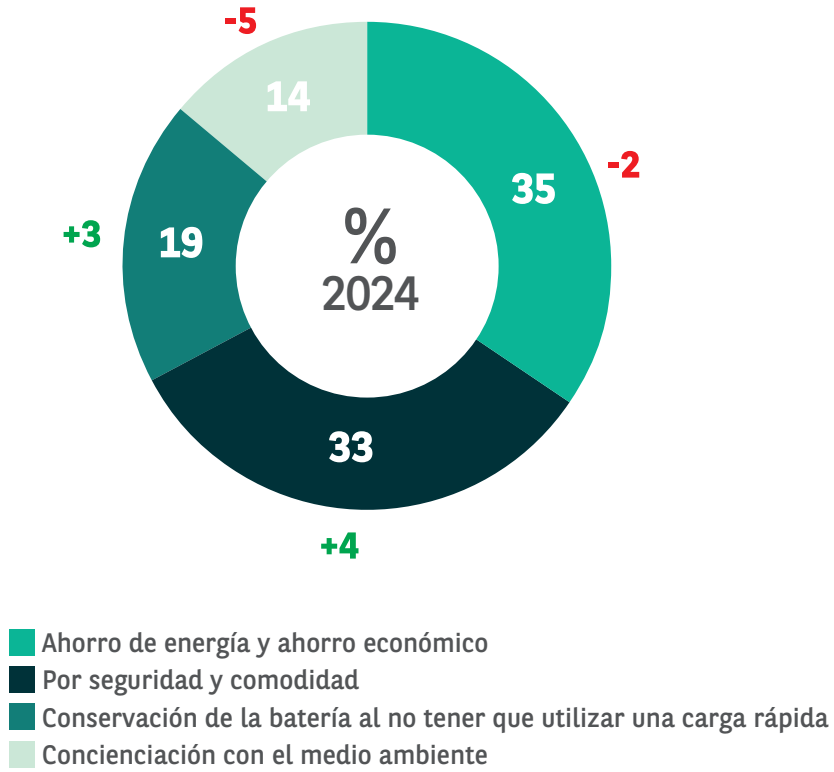


Fuente: Encuesta Observatorio Cetelem Sostenibilidad – Canal Sondeo 2023  
Encuesta Observatorio Cetelem Sostenibilidad – Canal Sondeo 2024

Un 46% estaría interesado en la instalación de un punto de carga en su hogar. Entre ellos, el 53% dispone de plaza de garaje propia en aparcamiento comunitario y el 47% de vivienda unifamiliar. El 68% de los que estarían inte-

resados en instalar una estación de recarga, financiaría el coste de la instalación, tal y como ocurría el año anterior.

### ¿Cuál es la principal razón por la que instalarías un punto de recarga en tu hogar? (% respuesta única)

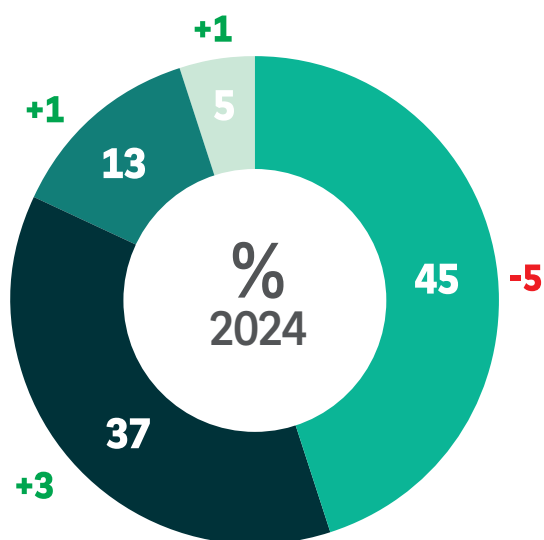


Fuente: Encuesta Observatorio Cetelem Sostenibilidad – Canal Sondeo 2023  
Encuesta Observatorio Cetelem Sostenibilidad – Canal Sondeo 2024

Las principales razones por las que los encuestados instalarían un punto de recarga en su hogar son: el ahorro de energía y el ahorro económico (35%), la seguridad y

comodidad (33%), y en menor medida la concienciación con el medio ambiente y la conservación de la batería del vehículo (14% y 19% respectivamente).

### ¿Cuál es la principal razón por la que no instalarías un punto de recarga en tu hogar? (% respuesta única)



- No dispongo de vivienda unifamiliar ni plaza de garaje propia para la instalación
- El coste de la instalación es muy alto
- Prefiero recargar la batería en puntos de recarga de acceso público
- Dispongo de puntos de recarga en mi lugar de trabajo

Fuente: Encuesta Observatorio Cetelem Sostenibilidad - Canal Sondeo 2023  
Encuesta Observatorio Cetelem Sostenibilidad - Canal Sondeo 2024

Por el contrario, en cuanto a las razones por las que no instalarían un punto de recarga, encontramos en primer lugar a un significativo 45% que no dispone de vivienda unifamiliar ni plaza de garaje propia para poder llevar a

cabo la instalación, seguidos por un 37% que dice que el coste de instalación es muy alto y un 13% que prefiere recargar la batería en puntos de acceso público.

## CARSHARING/ MOTOSHARING

1 de cada 3

encuestados **estaría dispuesto a dejar de tener coche en propiedad** para sustituirlo por el uso de servicios tipo carsharing/motosharing, carpooling, ridesharing o alquileres a particulares.

Destacan muy por encima de la media **los más jóvenes de 18 a 24 años** con un 50% de menciones.

El 45%

piensa que el uso de este tipo de servicios **es más económico** que mantener un vehículo privado (vuelven a destacar los encuestados de 18 a 24 años con un 62%)

El 46%<sup>+2</sup>

piensa que es **la mejor solución para el futuro** del medioambiente, aumentando en 2 puntos respecto a 2023.



# LOS PUNTOS CLAVE

## Movilidad sostenible

6 de cada 10

españoles considera importante o muy importante la movilidad urbana sostenible en su día a día y las acciones de las ciudades para regular y mejorarla

7 de cada 10

españoles considera importante o muy importante la inversión de las instituciones públicas en medios de transporte ecológicos

6 de cada 10

españoles ha percibido mejoras en su ciudad en relación a la movilidad urbana sostenible en los últimos dos años.

Importancia de los cambios en las mejoras de la movilidad urbana sostenible que has percibido en tu ciudad en los últimos dos años.

(Ranking)

Mayor accesibilidad a transportes alternativos como bicicletas, patinetes, etc.

41<sup>-2</sup>%

Mejora en los carriles bicis

37<sup>+2</sup>%

Incremento de los puntos de alquiler de medios de transporte sostenibles

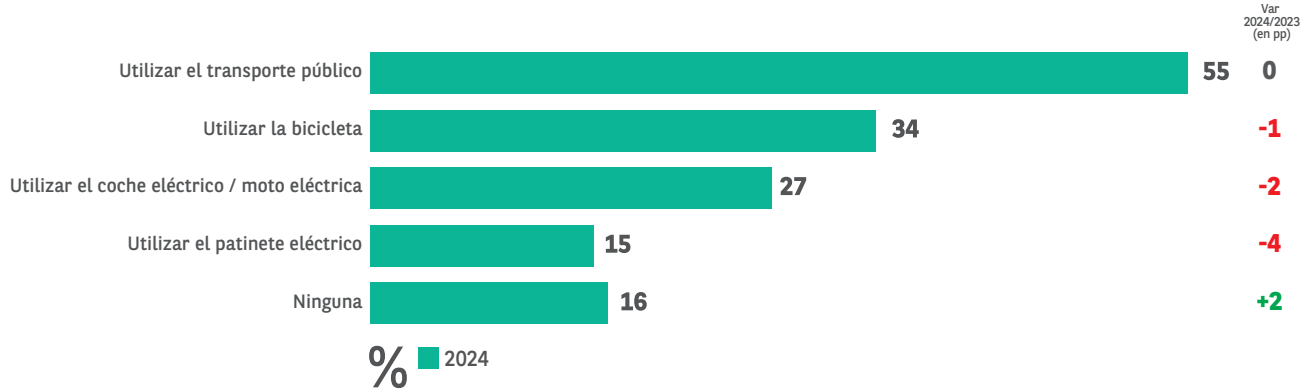
22<sup>0</sup>%

1 de cada 2

españoles se ha planteado el cambio de un transporte privado de combustión por el uso de algún medio de transporte de movilidad urbana como la bicicleta o el patinete.

¿Cuál/es de las siguientes opciones estarías dispuesto/a a utilizar en tu día a día?

(% Respuesta múltiple)



**La distancia a recorrer, unas infraestructuras poco adecuadas y la seguridad, son las barreras o dificultades que encuentran los españoles para su utilización diaria.**

**Bici de segunda mano**

**7** de cada **10**

españoles se plantearía la compra de una bicicleta de segunda mano.

¿Qué más valoras a la hora de comprarte una bicicleta de segunda mano?

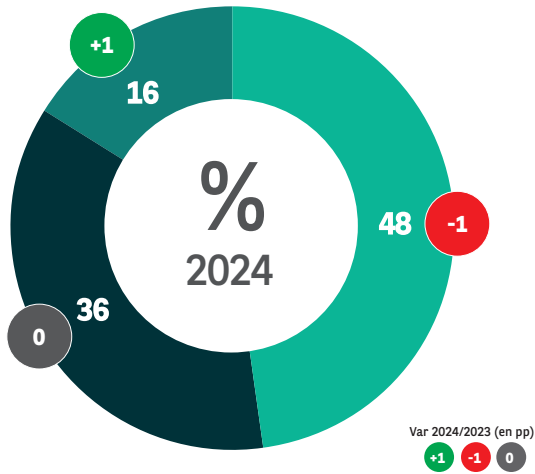
(% Respuesta múltiple)



## Renting de bicis

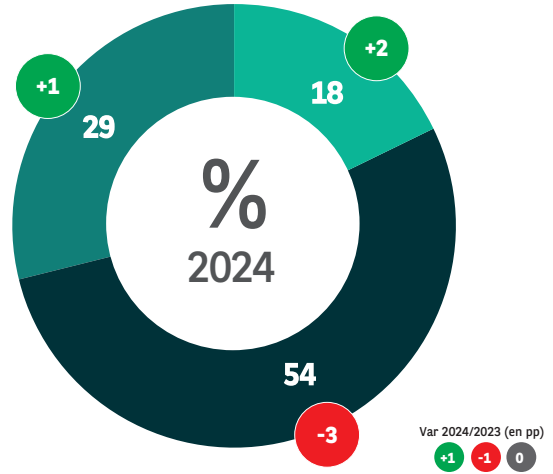
**6** de cada **10** españoles se ha planteado o consideraría adquirir su próxima bicicleta mediante renting

¿Qué es lo que más valoras del renting en bicicletas?  
(% Respuesta única)



- El poder renovar la bicicleta cada 2 o 3 años
- La comodidad de una cuota fija
- Tener siempre el último modelo

¿Crees que la tendencia del renting en coches y motocicletas llegará al sector de las bicicletas?  
(% Respuesta única)

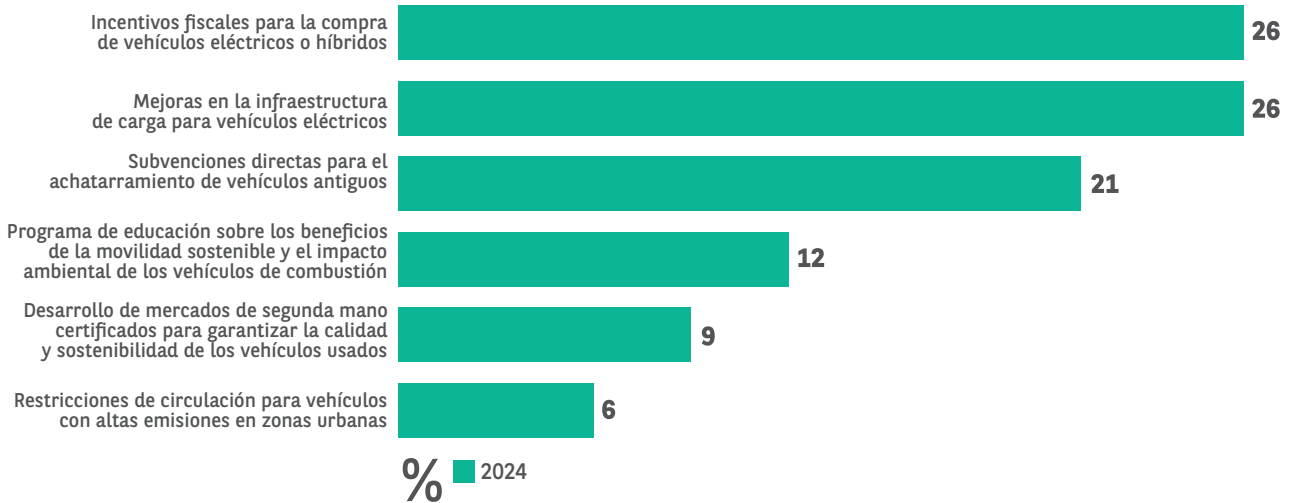


- Sí, de forma inminente
- Sí, en unos años
- No

## Aspectos generales vehículos eléctricos

En tu opinión, ¿Cuál de las siguientes propuestas sería más efectiva para acelerar la renovación del parque actual de vehículos hacia opciones más sostenibles?

(% Respuesta única)

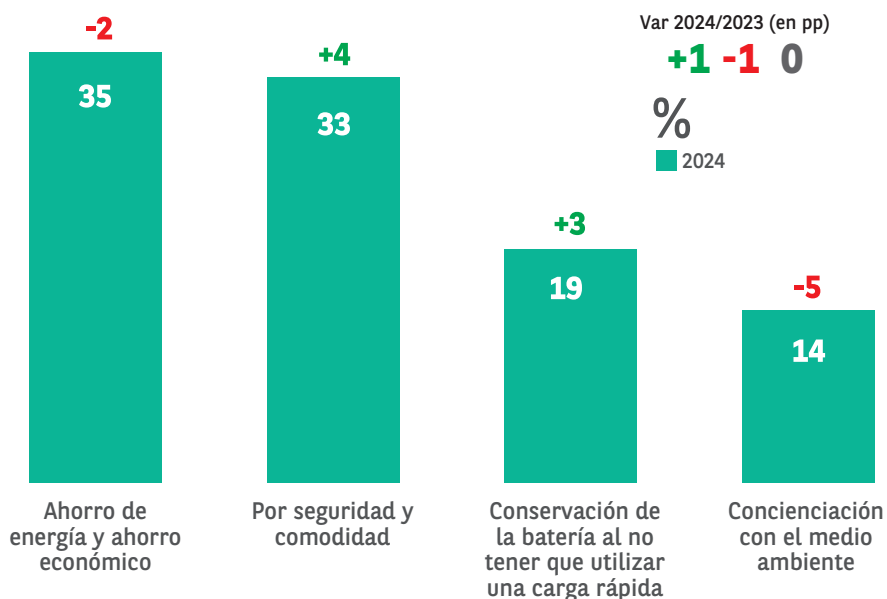


---

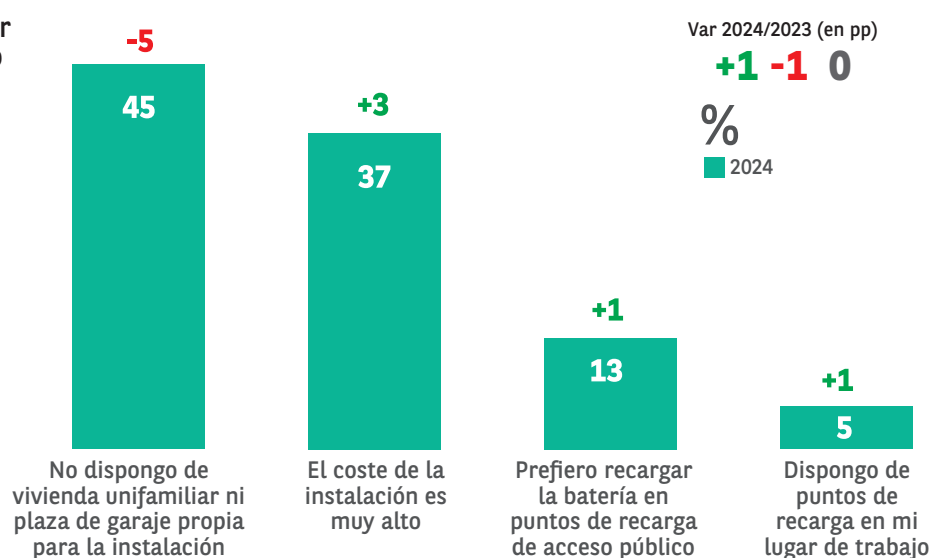
**4** de **10** encuestados estaría interesado en comprar un coche eléctrico de segunda mano

---

¿Cuál es la principal razón por la que instalarías un punto de recarga en tu hogar?  
(% Respuesta única)



¿Cuál es la principal razón por la que no instalarías un punto de recarga en tu hogar?  
(% Respuesta única)



# FICHA TÉCNICA

## Sostenibilidad y consumo 2024

---

**Estudio cuantitativo realizado en España por Canal Sondeo entre el 29 de abril y el 7 de mayo de 2024**

**Universo:**

Población general mayor de 18 años.

**Metodología:**

Técnica cuantitativa basada en una entrevista online (CAWI) asistida por ordenador. Autoadministrado online secuencial al panel de consumidores.

**Muestra:**

El número de encuestas ha sido 2.200 con un error muestral del  $\pm 2,09\%$  al 95,5% de confianza

## Sostenibilidad y consumo 2023

---

**Estudio cuantitativo realizado en España por Canal Sondeo entre el 26 de abril y el 4 de mayo de 2023**

**Universo:**

Población general mayor de 18 años.

**Metodología:**

Técnica cuantitativa basada en una entrevista online (CAWI) asistida por ordenador, utilizando access panel de consumidores.

**Muestra:**

El número de encuestas ha sido 2.200 con un error muestral del  $\pm 2,09\%$  al 95,5% de confianza



**OBSERVATORIO**  
Cetelem

