

el Observatorio Cetelem 2015

Mensual |

Febrero

www.elObservatorioCetelem.es
www.PrensaCetelem.es
En **Twitter**: @Obs_Cetelem_ES



INTRODUCCIÓN

Cetelem presenta su dieciseisava edición de **El Observatorio Mensual**, un barómetro de consumo que pretende medir mes a mes, cual es el estado de los consumidores españoles así como sus comportamientos de compra en diferentes sectores.

En esta edición mostramos no sólo los resultados de la encuesta realizada en el mes de febrero 2015, sino una evolución con respecto al año anterior.

Los datos analizados y las reflexiones mostradas en esta edición de El Observatorio Cetelem Mensual, se han obtenido a partir de la realización de una encuesta online realizada por la empresa Investmarket:

Metodología online (CAWI)

- Universo: Población mayor de 18 años
- Ámbito: Nacional
- Tamaño de muestra: 500 encuestas
- Error Muestral: $\pm 4,47\%$ para datos globales

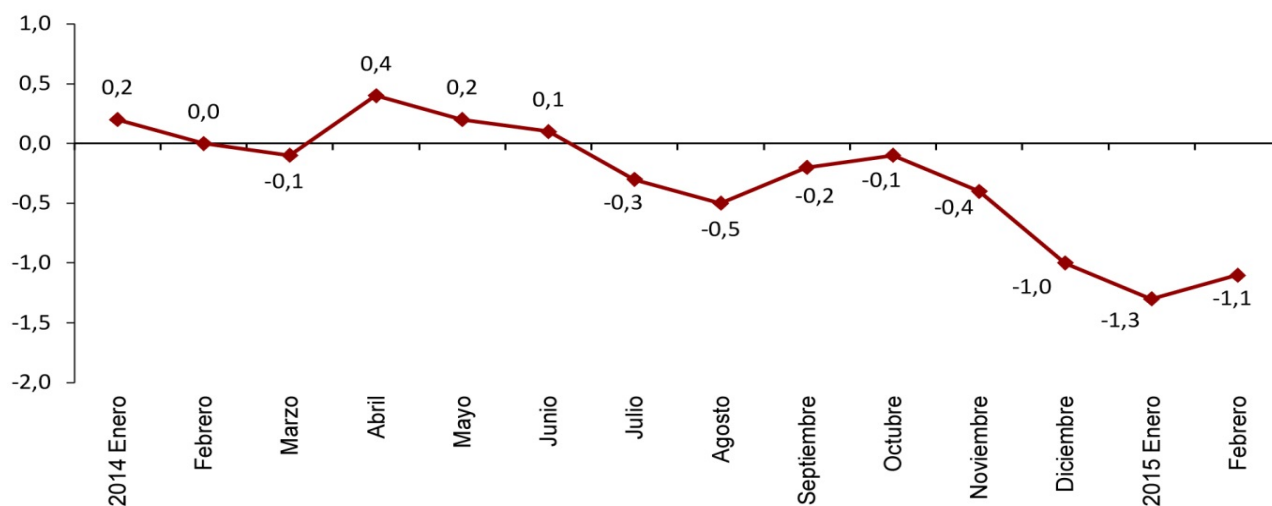
Esperamos que el contenido sea de su agrado y la información pueda serle de utilidad.

Un cordial saludo,

El Observatorio Cetelem

SITUACIÓN MACROECONÓMICA

Evolución anual del IPC, base 2011 ⁽¹⁾
Índice General



⁽¹⁾ El último dato se refiere al indicador adelantado

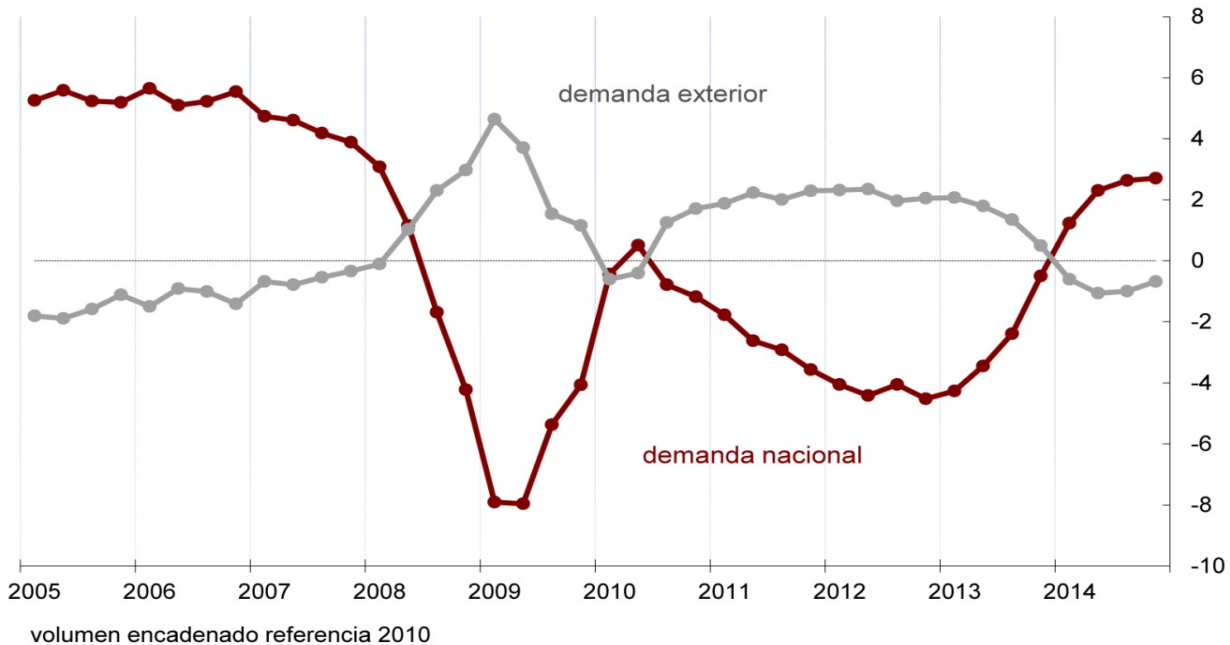
La inflación anual estimada del IPC en febrero de 2014 es del $-1,1\%$, de acuerdo con el indicador adelantado elaborado por el INE.

La tasa sube tras tres meses de caída, con un incremento con respecto al mes anterior de dos décimas y de $-1,1$ con respecto al mismo mes del año anterior.

SITUACIÓN MACROECONÓMICA

Demanda nacional y exterior

aportaciones al crecimiento del PIBpm



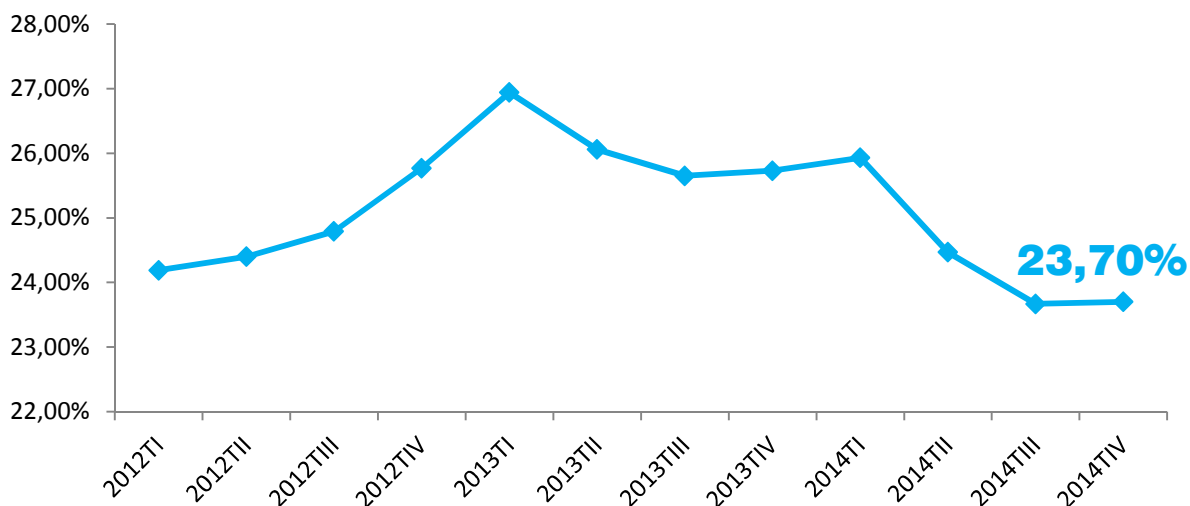
Fuente: INE, Contabilidad Nacional de España

La economía española registra un crecimiento trimestral del 0,7% en el cuarto trimestre de 2014. Esta tasa es dos décimas mayor que la estimada en el tercer trimestre.

- El crecimiento respecto al mismo trimestre del año anterior se sitúa en el 2,0%, frente al 1,6% del trimestre precedente.
- Las tasas de crecimiento trimestral y anual coinciden con las publicadas en la estimación avance del PIB trimestral del pasado día 30 de enero
- La contribución de la demanda nacional al crecimiento anual del PIB registrado en el cuarto trimestre es una décima superior a la registrada en el tercero (pasando de 2,6 a 2,7 puntos). La demanda exterior mejora su aportación al PIB trimestral en tres décimas respecto al trimestre pasado (de -1,0 a -0,7 puntos).
- El gasto en consumo final de los hogares experimenta un crecimiento anual del 3,4%, seis décimas superior al del tercer trimestre, como consecuencia de una mejora generalizada en el comportamiento de la mayoría de sus componentes, tanto de bienes como de servicios, salvo en el caso de los bienes no duraderos y semiduraderos que, aunque siguen presentando tasas de crecimiento positivas, atenúan su ritmo respecto al trimestre anterior. .

SITUACIÓN MACROECONÓMICA

Tasa de Paro



Fuente: INE, EPA Encuesta de Población Activa

La ocupación aumenta en 65.100 personas en el cuarto trimestre respecto al tercero, hasta un total de 17.569.100. Es el primer aumento en un cuarto trimestre desde el año 2006. La variación trimestral del empleo es del 0,37% (del 0,99% en términos desestacionalizados).

El empleo ha crecido en 433.900 personas en los últimos 12 meses. La variación anual es del 2,53%.

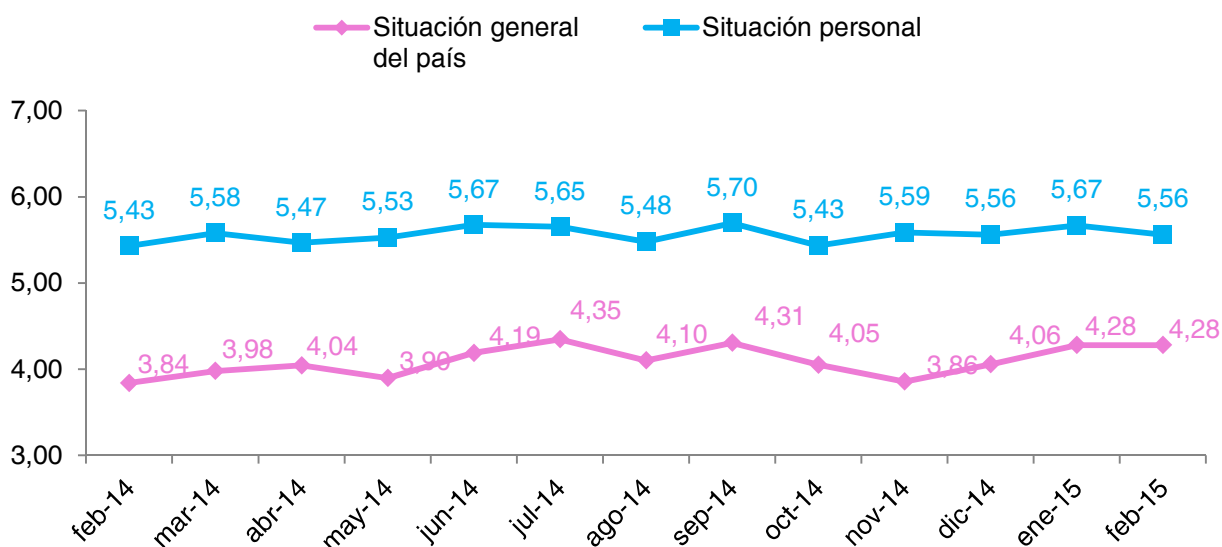
El número de parados sube este trimestre en 30.100 personas y se sitúa en 5.457.700.

La variación trimestral del desempleo es del 0,55% (reducción de -1,09% en términos desestacionalizados).

La tasa de paro es del 23,70%, tres centésimas superior a la del trimestre anterior. La cifra total de desempleados se ha reducido en un año en 477.900 personas.

Estado de ánimo de los españoles.

(Media de nota del 1 al 10)



Estabilidad con respecto al mes anterior de la nota otorgada a la situación general del país, situándose en el 4,28.

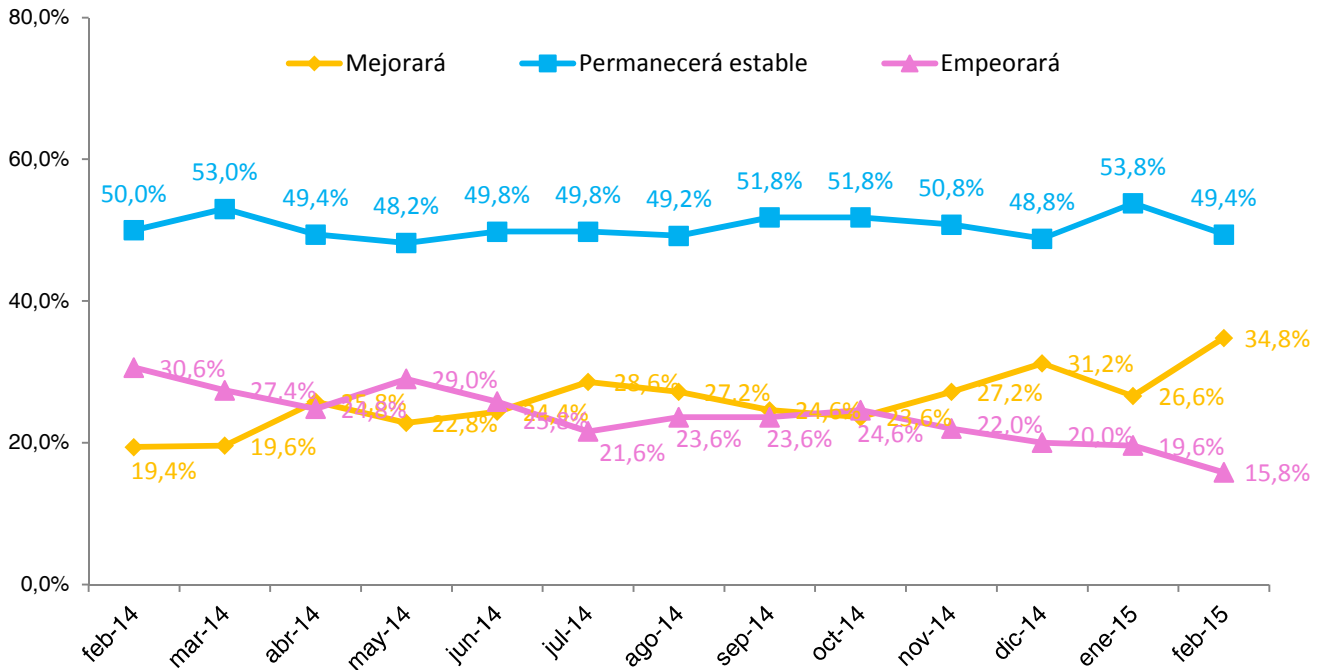
Los españoles continúan valorando mejor su situación personal (5,56) que la general del país (4,28). La diferencia entre ambas notas es de 1,28 puntos.

La valoración de la situación personal disminuye con respecto al mes anterior en -0,11 puntos mientras que la de la situación general permanece en el 4,28.

Si realizamos una comparación anual, ambas notas han aumentado respecto a febrero 2014:

- La nota otorgada a la situación personal ha pasado de un 5,43 en febrero de 2014 a un 5,56 en febrero de este año, lo que supone un aumento de 0,13 puntos.
- En lo que respecta a la valoración de la situación general, en febrero del año pasado la nota fue de un 3,84 siendo de un 4,28 el mismo mes de este año 2015 lo que supone un incremento de 0,44 puntos.

Estado de ánimo de los españoles. ¿En los próximos 12 meses creé que la situación general?



Aumenta espectacularmente el porcentaje de españoles que piensan que la situación mejorará, siendo el dato más alto del histórico del Observatorio Mensual con un 34,8%.

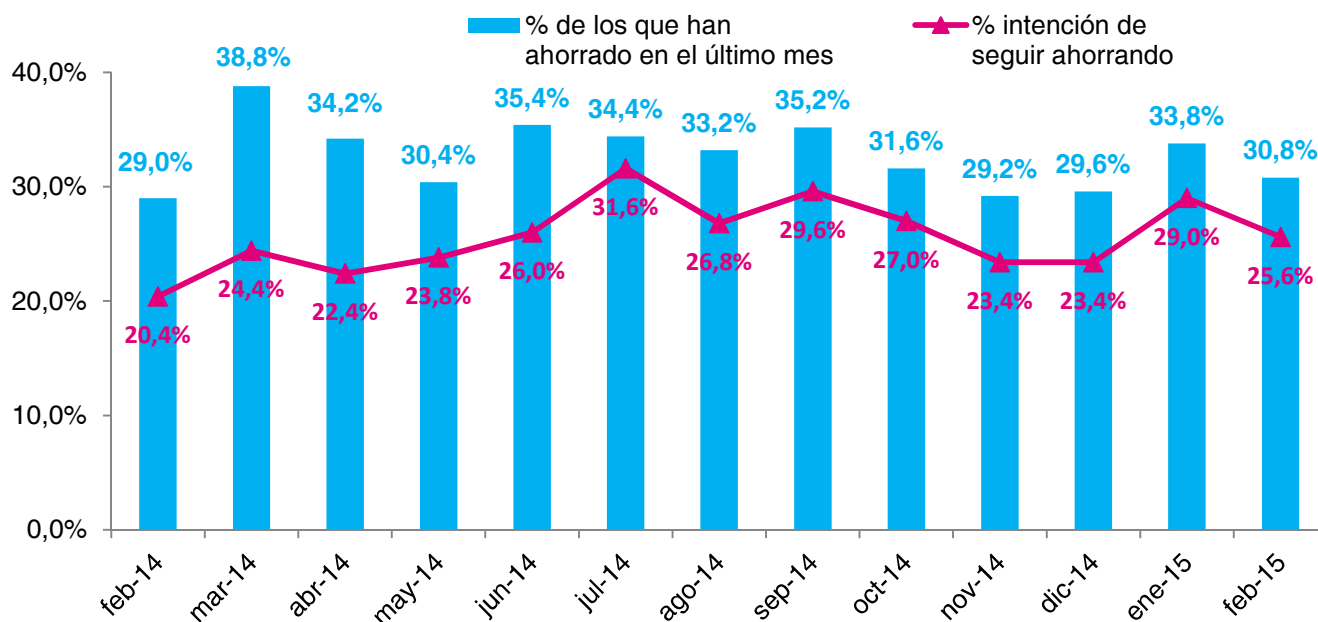
Al mismo tiempo podemos observar la bajada en el porcentaje de españoles que piensan que la situación general empeorará, 19,6% vs 15,8% y aquellos que piensan que permanecerá estable, 53,8 vs 49,4%. Estos datos ratifican un fuerte optimismo en la percepción de la situación general en los españoles.

Un 34,8% opina que la situación en los próximos meses mejorará frente al 26,6% que lo dijo en nuestro estudio del mes pasado. Si realizamos una comparación con los datos de hace un año, los arrojados en la encuesta realizada en febrero del 2014, eran inferiores a los manifestados este mes (19,4%).

Por otro lado nos encontramos con una bajada en el número de españoles que piensa que la situación permanecerá estable en los próximos 12 meses, 49,4% frente al 53,8% que lo opinaba el mes pasado. Si esta comparación la realizamos con la encuesta realizada el mismo mes del año anterior, la bajada es de un 0,6% (49,4% vs 50,0%)

Por último, destacar la caída de los consumidores que opinan que la situación empeorará (15,8%) con respecto al mes anterior (19,6%), no obstante muy inferior si lo comparamos con el mismo mes del año anterior (30,6%), exactamente 14,80 puntos por debajo.

Ahorro de los españoles.
 En el último mes, ¿ha conseguido su unidad familiar ahorrar?



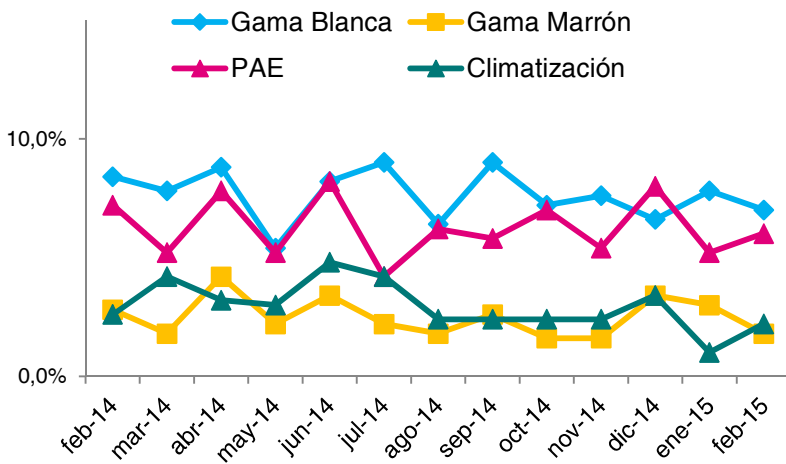
Disminución en el porcentaje de españoles que han podido ahorrar en el último mes y descenso de la intención de ahorro.

Un 30,8% de españoles encuestados han declarado haber podido ahorrar algo este mes, frente al 33,8% que lo hizo el mes anterior, descenso de 3 puntos. Si lo comparamos con el dato del mismo periodo de febrero del año 2014, el dato ha aumentado levemente con respecto a éste, 29% en 2014 vs 30,8% este año, 1,8 puntos de diferencia.

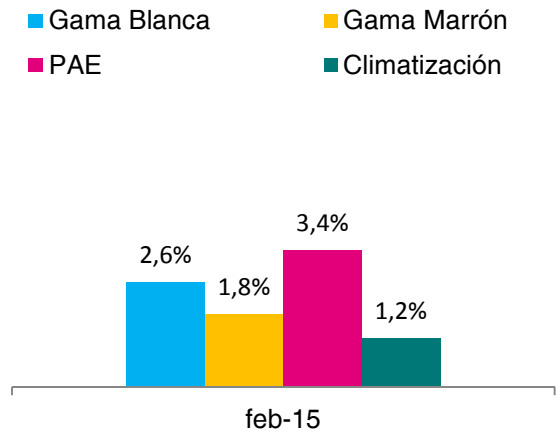
La intención de seguir ahorrando disminuye este mes, siendo un 25,6% de consumidores que manifiesta esta intención. Un incremento de 5,22 puntos porcentuales si lo comparamos con el mismo mes del año anterior.

¿Piensa adquirir en los próximos 3 meses algunos de los siguientes bienes y servicios?
ELECTRO

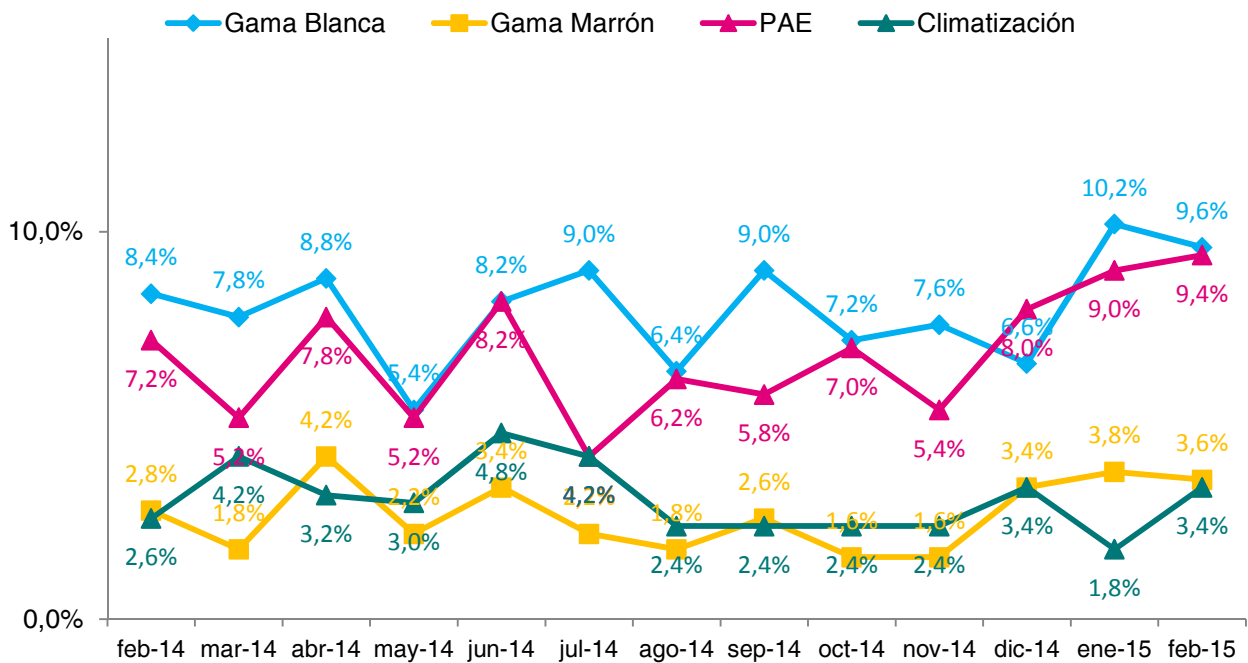
OFFLINE



ONLINE

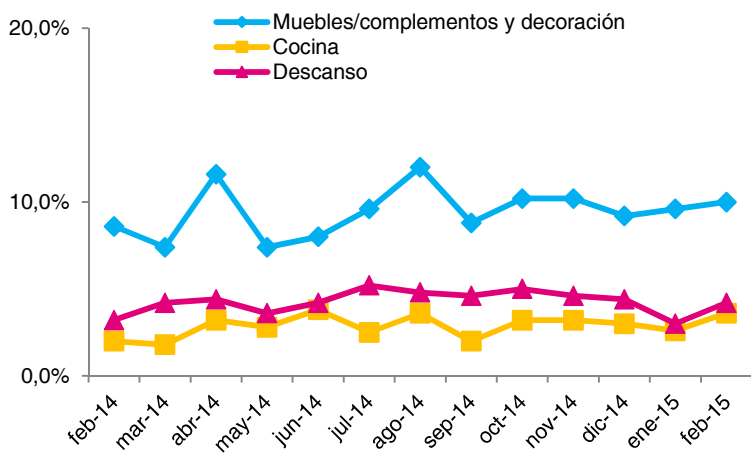


OFFLINE + ONLINE

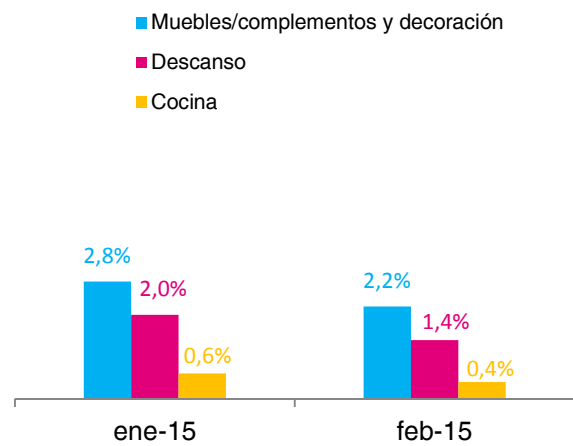


¿Piensa adquirir en los próximos 3 meses algunos de los siguientes bienes y servicios?
HABITAT

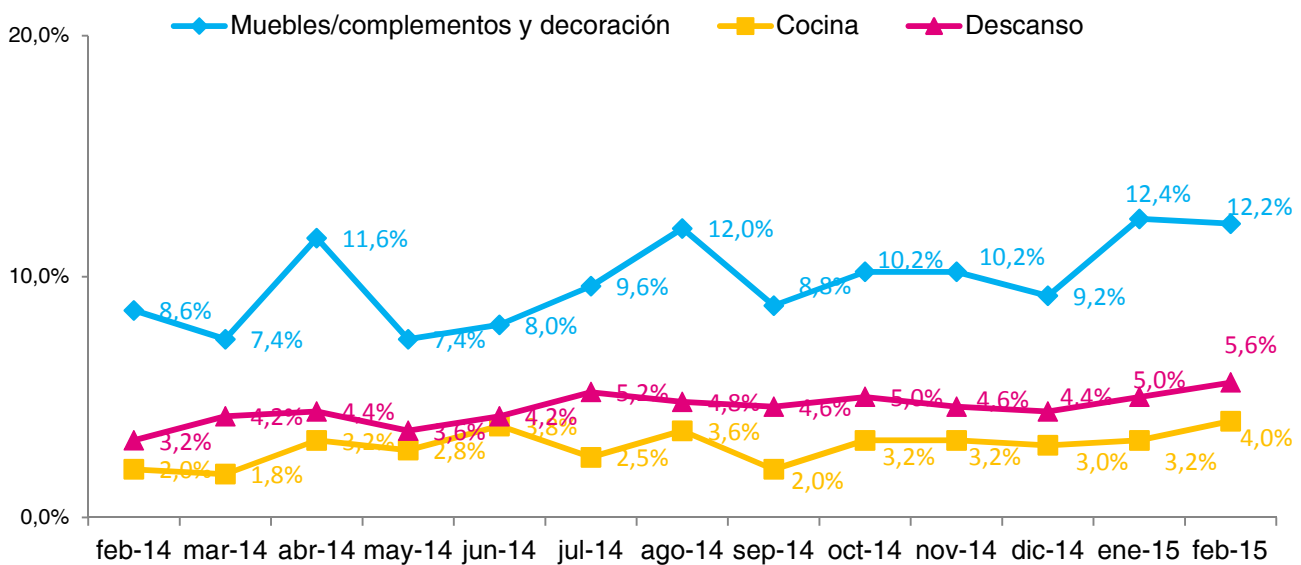
OFFLINE



ONLINE

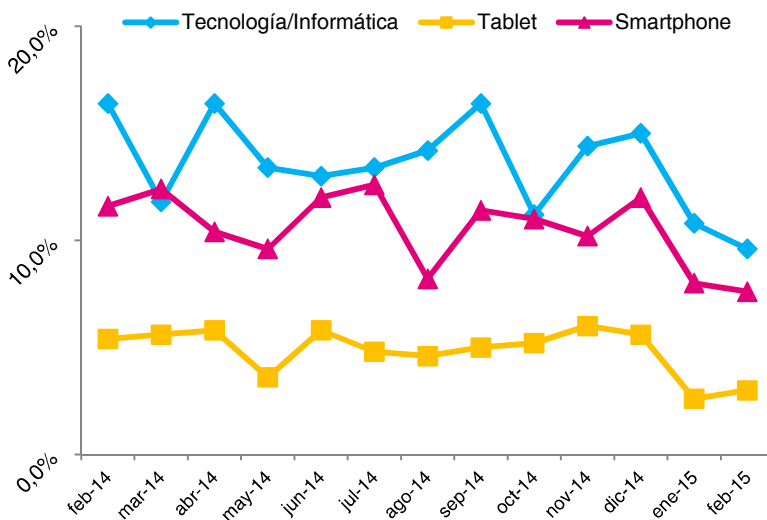


OFFLINE + ONLINE

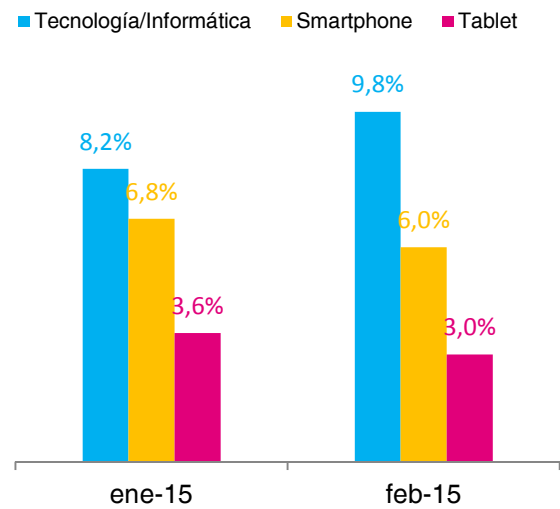


¿Piensa adquirir en los próximos 3 meses algunos de los siguientes bienes y servicios? TECNOLOGÍA

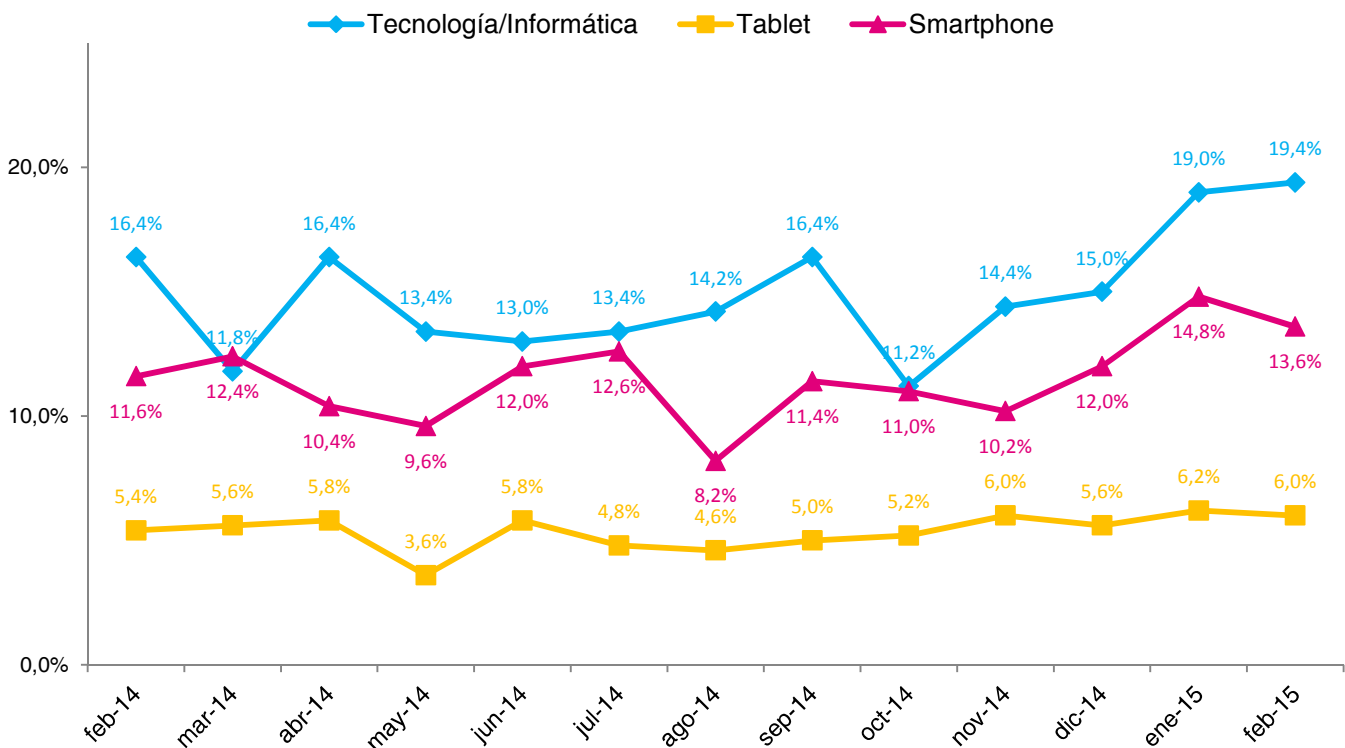
OFFLINE



ONLINE

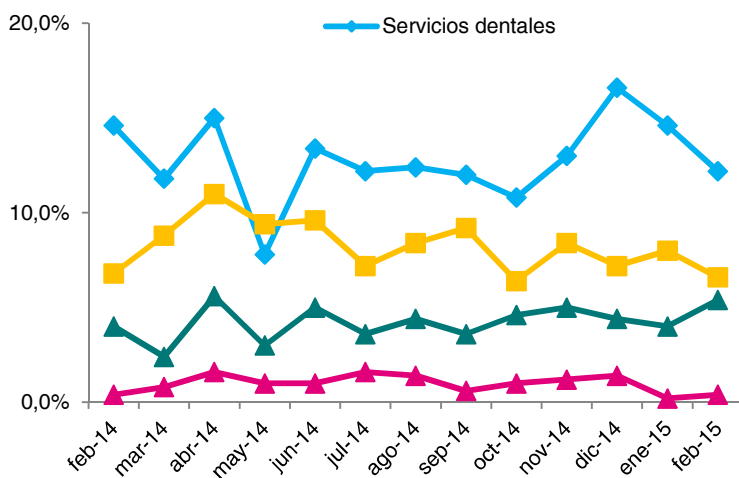


OFFLINE + ONLINE

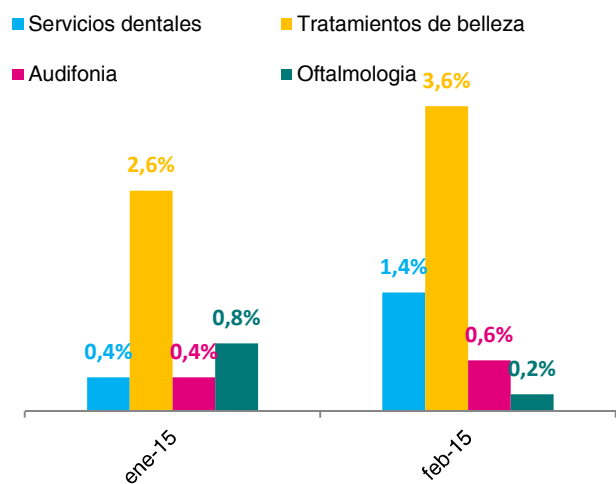


¿Piensa adquirir en los próximos 3 meses algunos de los siguientes bienes y servicios?
SALUD

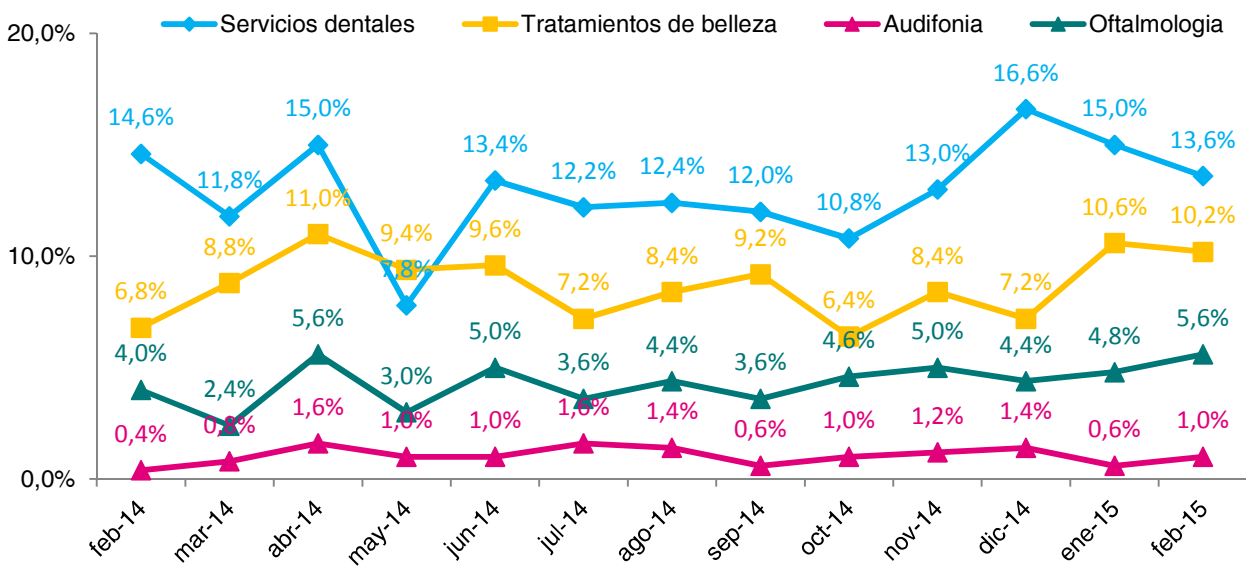
OFFLINE



ONLINE



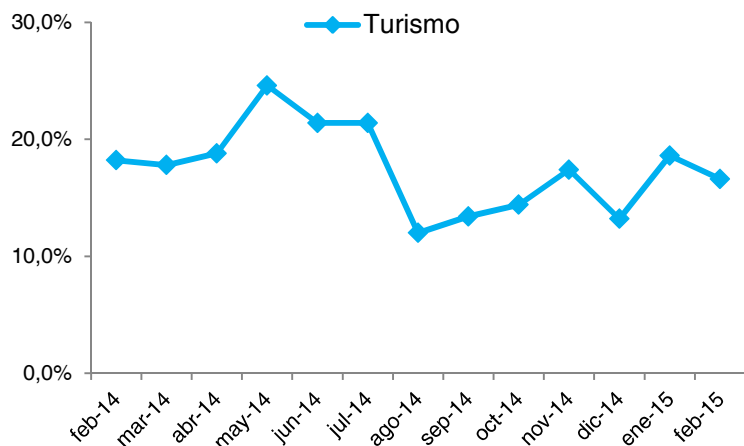
OFFLINE + ONLINE



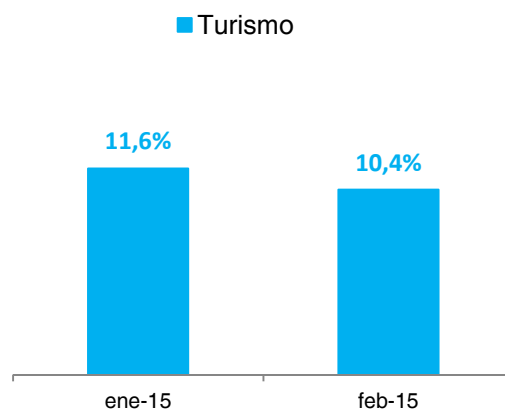
¿Piensa adquirir en los próximos 3 meses algunos de los siguientes bienes y servicios?

TURISMO

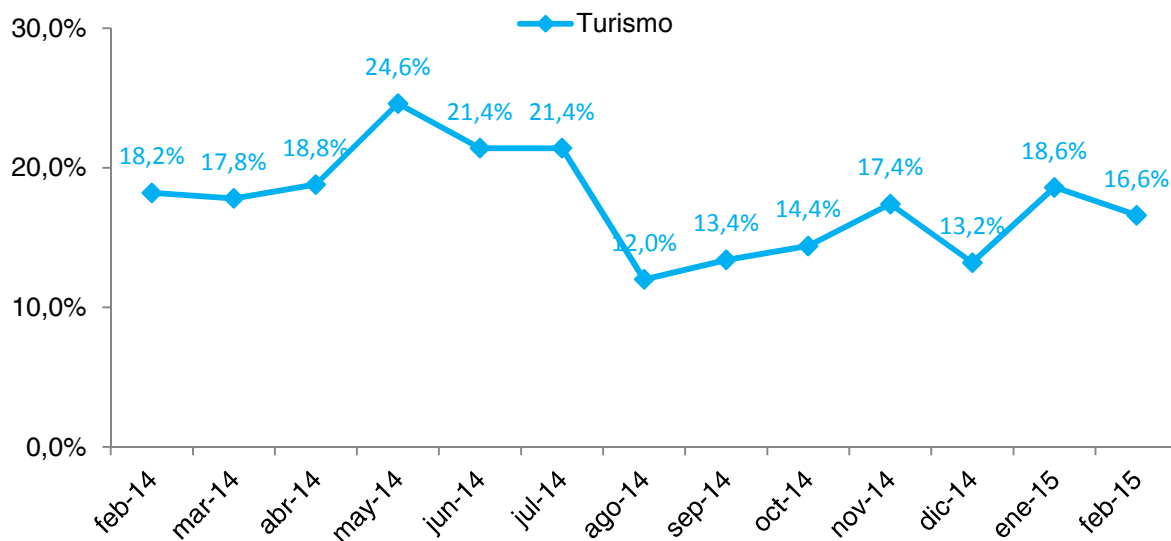
OFFLINE



ONLINE

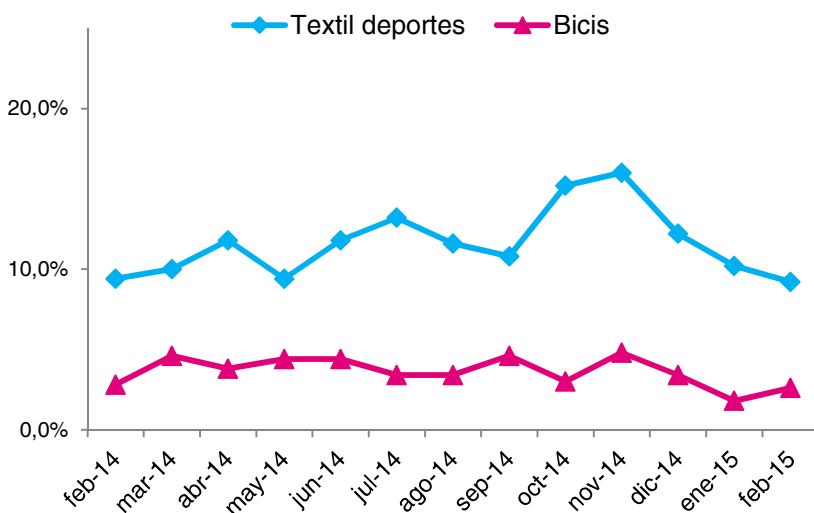


OFFLINE + ONLINE

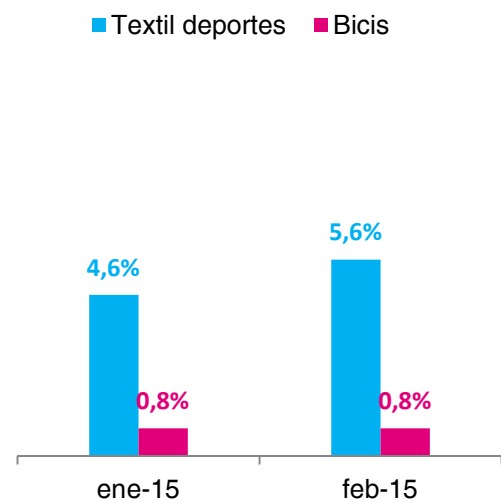


¿Piensa adquirir en los próximos 3 meses algunos de los siguientes bienes y servicios?
DEPORTES

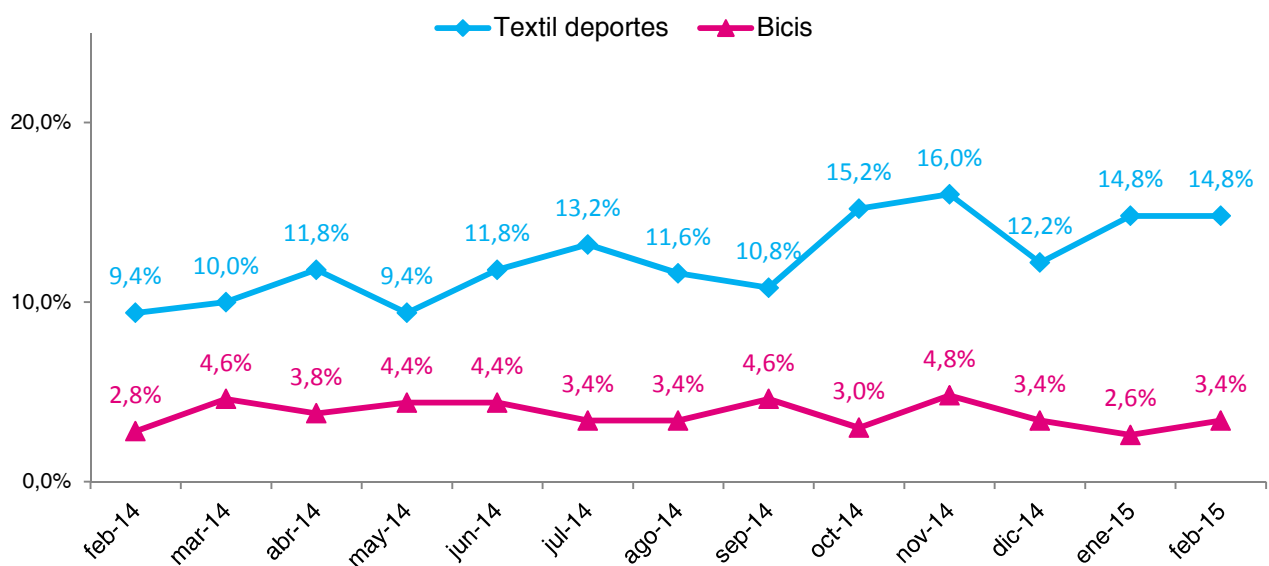
OFFLINE



ONLINE

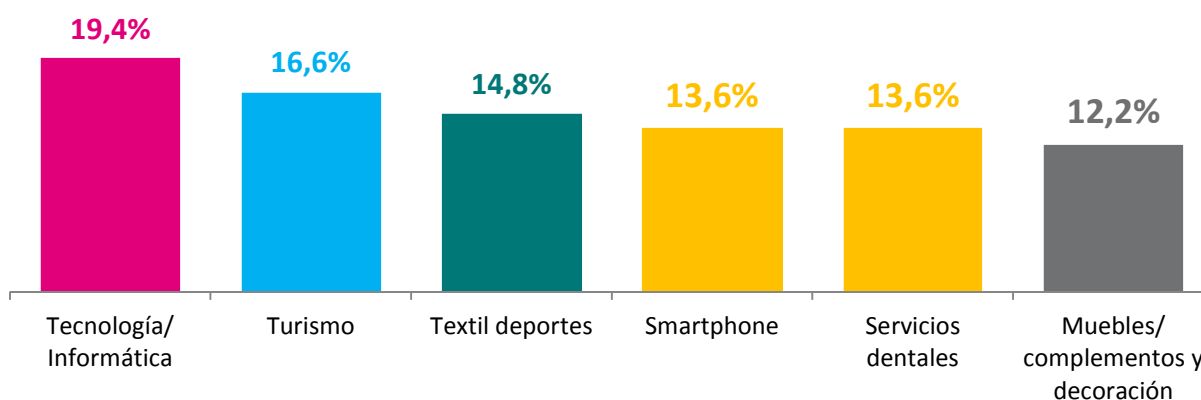


OFFLINE + ONLINE



En febrero 2015, el Top 5 en intenciones de compra para los próximos tres meses son:

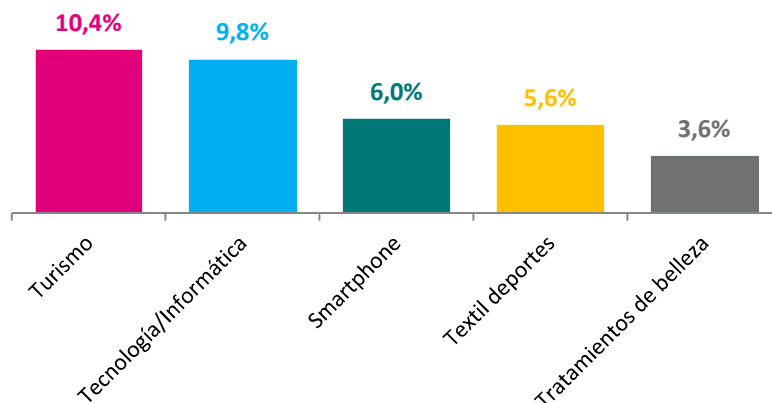
- Tecnología/informática: 19,4% (+0,4 puntos porcentuales)
- Turismo: 16,6% (-2 puntos porcentuales)
- Textil deportes: 14,8% (permanece igual)
- Smartphone y servicios dentales: 13,6% (-1,2 y -1,4 puntos porcentuales respectivamente)
- Muebles/complementos y decoración: 12,2% (-0,2 puntos porcentuales)



Si distinguimos por canales:

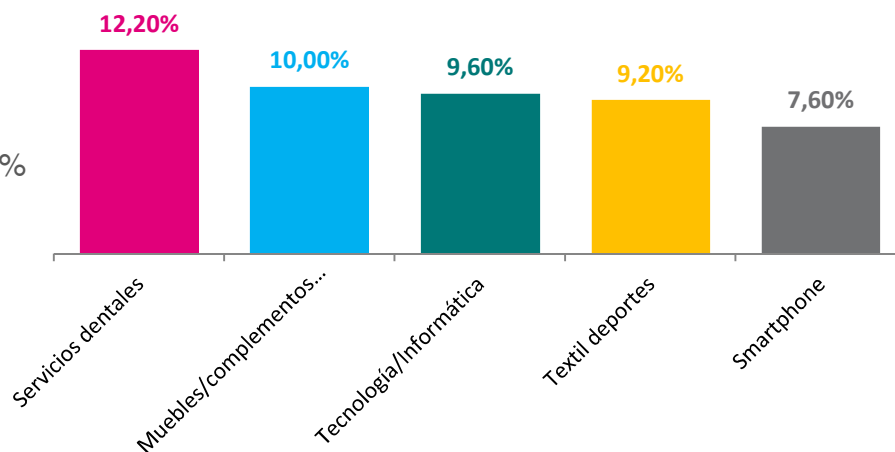
Top 5 canal online:

- Turismo: 10,4%
- Tecnología/informática: 9,8%
- Smartphone: 6%
- Textil deportes: 5,6%
- Tratamientos de belleza: 3,6%



Top 5 canal offline:

- Servicios dentales: 12,2%
- Muebles/complementos y decoración: 10,0%
- Tecnología/informática: 9,6%
- Textil deporte: 9,2%
- Smartphone: 7,6%



el Observatorio Cetelem 2015

Mensual |

www.elObservatorioCetelem.es
www.PrensaCetelem.es
En **Twitter**: @Obs_Cetelem_ES

