

el Observatorio Cetelem 2015

Mensual |

Abril

www.elObservatorioCetelem.es
www.PrensaCetelem.es
En **Twitter**: @Obs_Cetelem_ES



INTRODUCCIÓN

Cetelem presenta su dieciochoava edición de **El Observatorio Mensual**, un barómetro de consumo que pretende medir mes a mes, cual es el estado de los consumidores españoles así como sus comportamientos de compra en diferentes sectores.

En esta edición mostramos no sólo los resultados de la encuesta realizada en el mes de abril 2015, sino una evolución con respecto al año anterior.

Los datos analizados y las reflexiones mostradas en esta edición de El Observatorio Cetelem Mensual, se han obtenido a partir de la realización de una encuesta online realizada por la empresa Investmarket:

Metodología online (CAWI)

- Universo: Población mayor de 18 años
- Ámbito: Nacional
- Tamaño de muestra: 500 encuestas
- Error Muestral: $\pm 4,47\%$ para datos globales

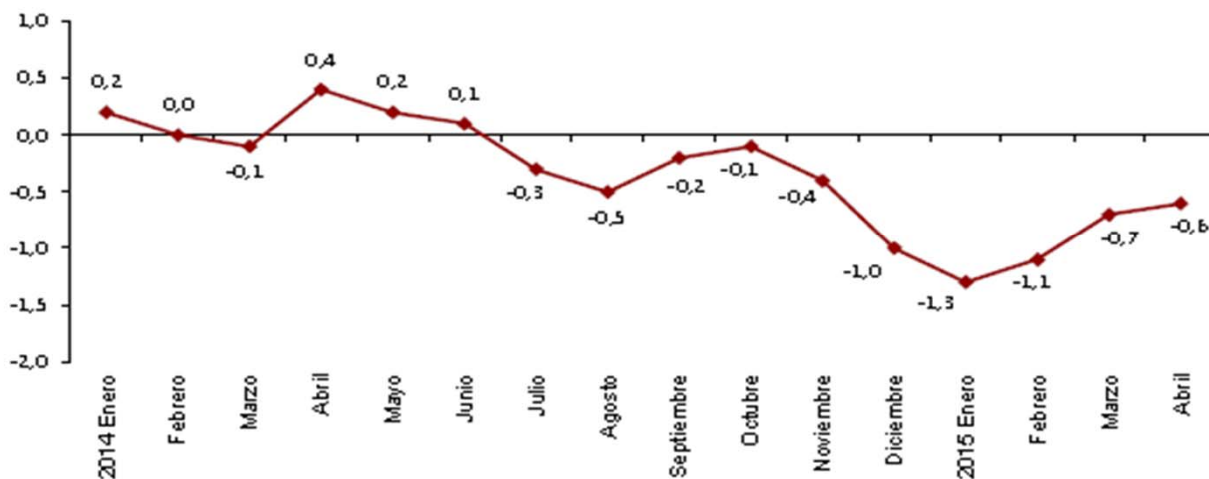
Esperamos que el contenido sea de su agrado y la información pueda serle de utilidad.

Un cordial saludo,

El Observatorio Cetelem

SITUACIÓN MACROECONÓMICA

Evolución anual del IPC, base 2011 ⁽¹⁾
Índice General



⁽¹⁾ El último dato se refiere al indicador adelantado

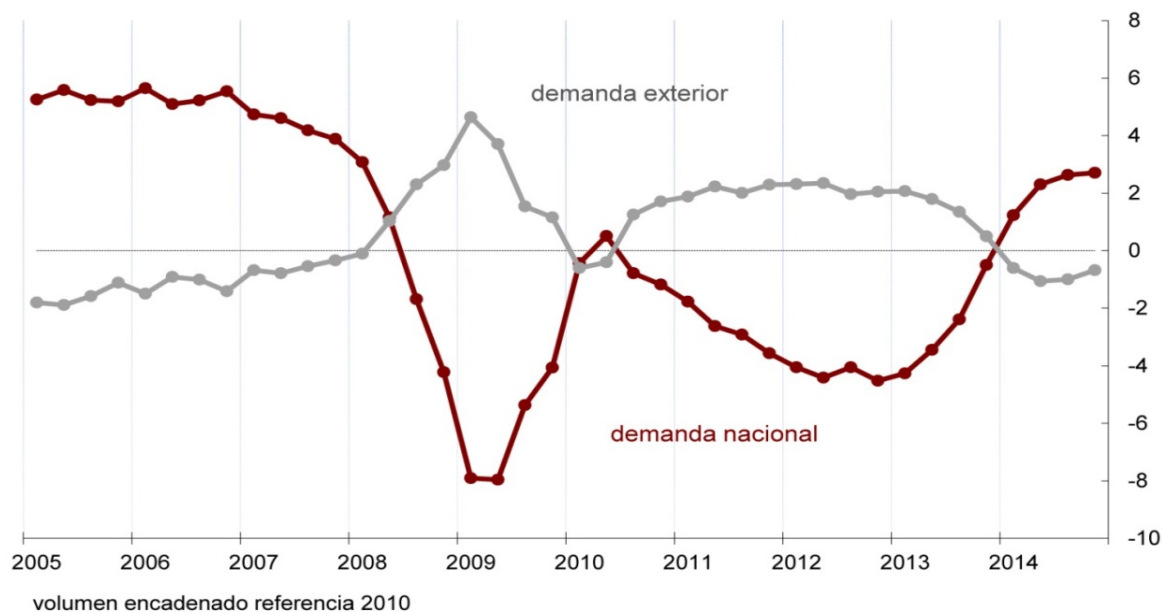
La inflación anual estimada del IPC en abril de 2015 es del $-0,6\%$, de acuerdo con el indicador adelantado elaborado por el INE..

Este incremento se explica, principalmente, por la subida de los precios de la electricidad y supondría, en caso de confirmarse, un aumento de una décima en su tasa anual, ya que en el mes de marzo esta variación fue del $-0,7\%$.

SITUACIÓN MACROECONÓMICA

Demanda nacional y exterior

aportaciones al crecimiento del PIBpm



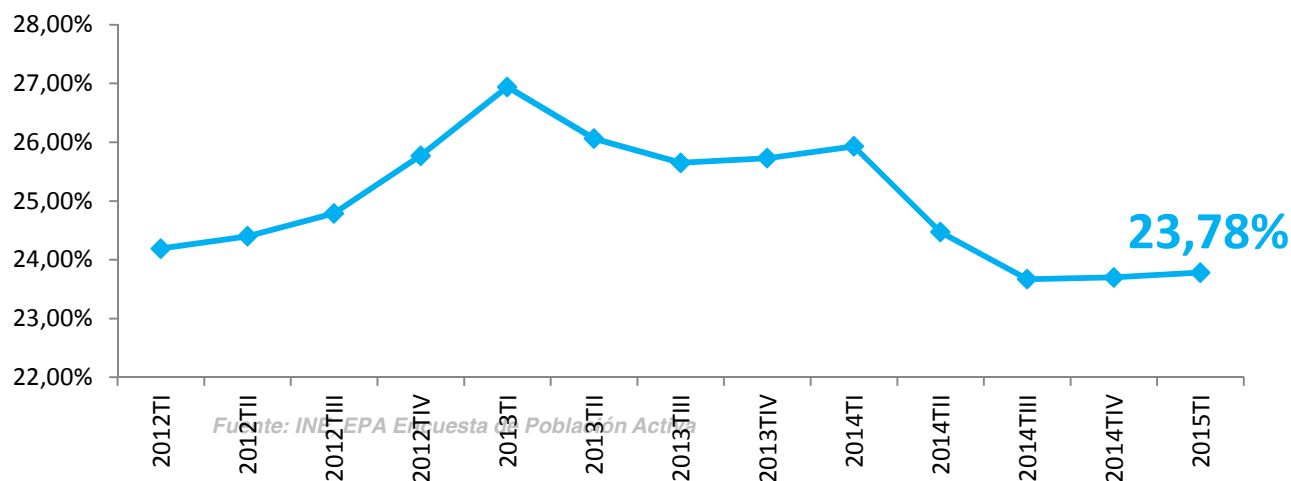
Fuente: INE, Contabilidad Nacional de España

La economía española registra un crecimiento trimestral del 0,7% en el cuarto trimestre de 2014. Esta tasa es dos décimas mayor que la estimada en el tercer trimestre.

- El crecimiento respecto al mismo trimestre del año anterior se sitúa en el 2,0%, frente al 1,6% del trimestre precedente.
- Las tasas de crecimiento trimestral y anual coinciden con las publicadas en la estimación avance del PIB trimestral del pasado día 30 de enero
- La contribución de la demanda nacional al crecimiento anual del PIB registrado en el cuarto trimestre es una décima superior a la registrada en el tercero (pasando de 2,6 a 2,7 puntos). La demanda exterior mejora su aportación al PIB trimestral en tres décimas respecto al trimestre pasado (de -1,0 a -0,7 puntos).
- El gasto en consumo final de los hogares experimenta un crecimiento anual del 3,4%, seis décimas superior al del tercer trimestre, como consecuencia de una mejora generalizada en el comportamiento de la mayoría de sus componentes, tanto de bienes como de servicios, salvo en el caso de los bienes no duraderos y semiduraderos que, aunque siguen presentando tasas de crecimiento positivas, atenúan su ritmo respecto al trimestre anterior. .

SITUACIÓN MACROECONÓMICA

Tasa de Paro



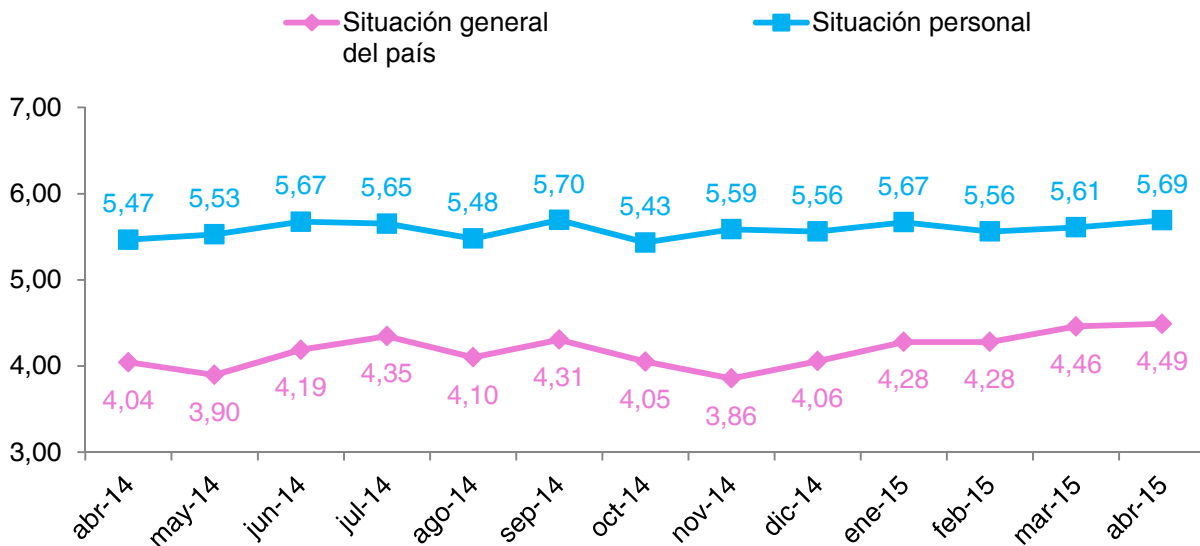
La ocupación desciende en 114.300 personas en el primer trimestre de 2015 respecto al cuarto del año anterior (variación del -0,65%), hasta un total de 17.454.800. La variación trimestral en términos desestacionalizados es del 0,43%.

El empleo ha crecido en 504.200 personas en los 12 últimos meses. La variación anual es del 2,97%.

El número de parados baja este trimestre en 13.100 personas respecto al cuarto (variación del -0,24%) y se sitúa en 5.444.600. En términos desestacionalizados la variación trimestral es del -2,51%. En los 12 últimos meses el paro ha disminuido en 488.700 personas.

La tasa de paro es del 23,78%, siete centésimas más que en el trimestre anterior. En el último año la tasa de paro ha descendido 2,15 puntos.

Estado de ánimo de los españoles.
(Media de nota del 1 al 10)



La situación general del país alcanza la nota más alta desde el comienzo del estudio, situándose en el 4,49.

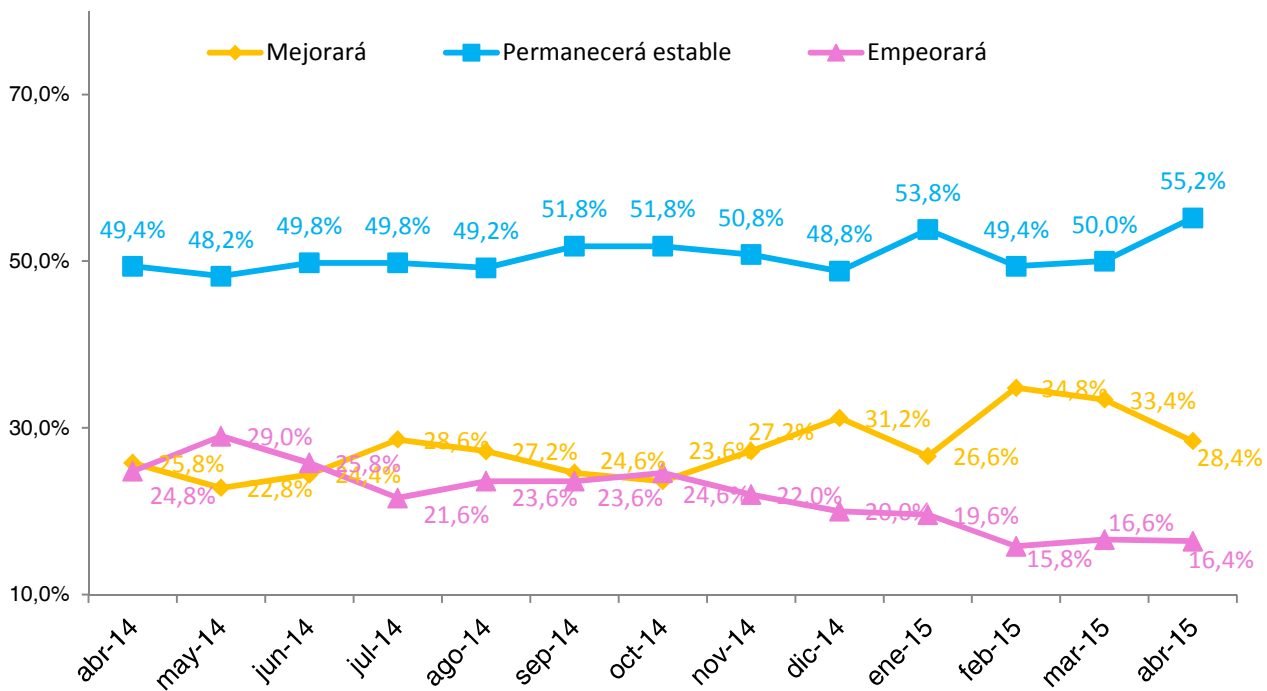
Aunque los españoles continúan valorando mejor su situación personal (5,69), la diferencia entre ambas es de 1,2 puntos.

La valoración de la situación personal aumenta con respecto al mes anterior en 0,08 puntos mientras que la de la situación general lo hace en 0,03 puntos.

Si realizamos una comparación anual, ambas notas han aumentado respecto a abril 2014:

- La nota otorgada a la situación personal ha pasado de un 5,47 en abril de 2014 a un 5,69 en abril de este año, lo que supone un aumento de 0,22 puntos.
- En lo que respecta a la valoración de la situación general, en abril del año pasado la nota fue de un 4,04 siendo de un 4,49 el mismo mes de este año 2015 lo que supone un incremento de 0,45 puntos.

Estado de ánimo de los españoles. ¿En los próximos 12 meses creé que la situación general?



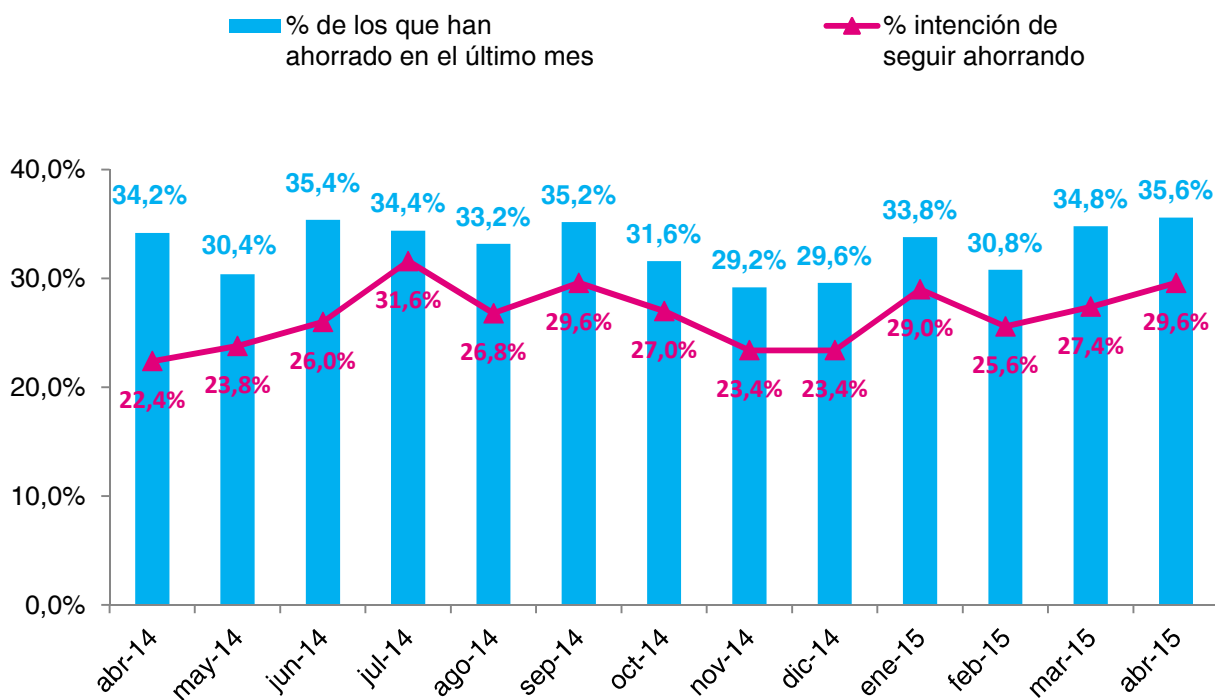
Porcentaje más alto de españoles que consideran que la situación permanecerá estable desde el comienzo del estudio con un 55,2%. Fuerte disminución de los que opinan que la situación mejorará, -5 puntos con respecto al mes anterior.

Un 55,2% de españoles opinan que la situación permanecerá estable, 5,2 puntos más que el mes anterior y 5,8 puntos más que el mismo mes del año anterior.

Los españoles que consideran que la situación general empeorará disminuye 0,2 puntos con respecto al mes anterior (16,4% en el mes de abril vs 16,6% del mes de marzo)

En cuanto a los españoles que estiman que la situación general mejorará, el porcentaje disminuye por segundo mes consecutivo colocandose en un 28,4% , 5 puntos menos que el mes anterior y 2,6 puntos más que el mismo mes del año anterior.

Ahorro de los españoles.
 En el último mes, ¿ha conseguido su unidad familiar ahorrar?



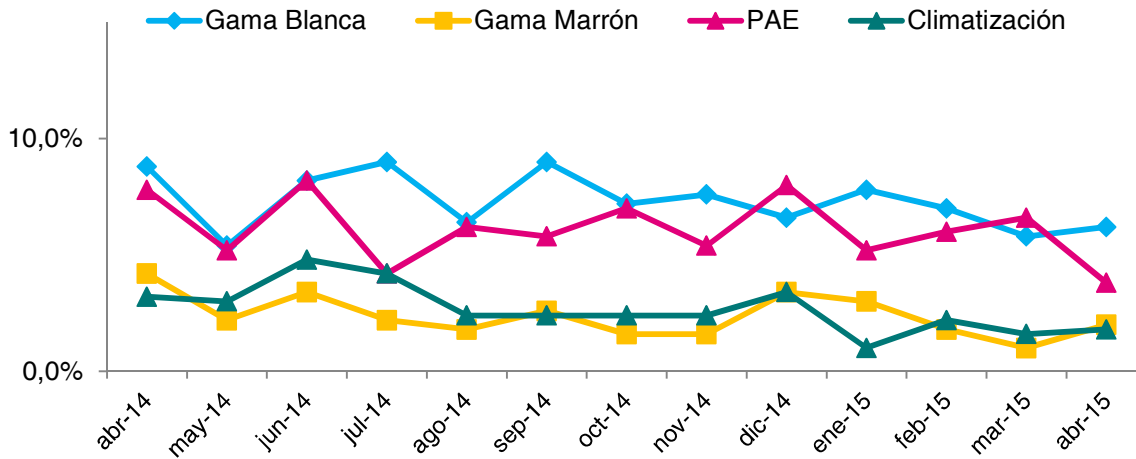
Dato más alto del último año de los españoles que han ahorrado en el último mes con un 35,6% y segundo mes consecutivo de aumento del porcentaje de aquellos con intención de seguir ahorrando (29,6%).

Un 35,6% de españoles encuestados han declarado haber podido ahorrar algo este mes, frente al 34,8% que lo hizo el mes anterior, aumento de 0,8 puntos. Si lo comparamos con el dato del mismo periodo de abril del año 2014, el dato ha aumentado con respecto a éste, 34,2% en 2014 vs 35,6% este año, 1,4 puntos de diferencia.

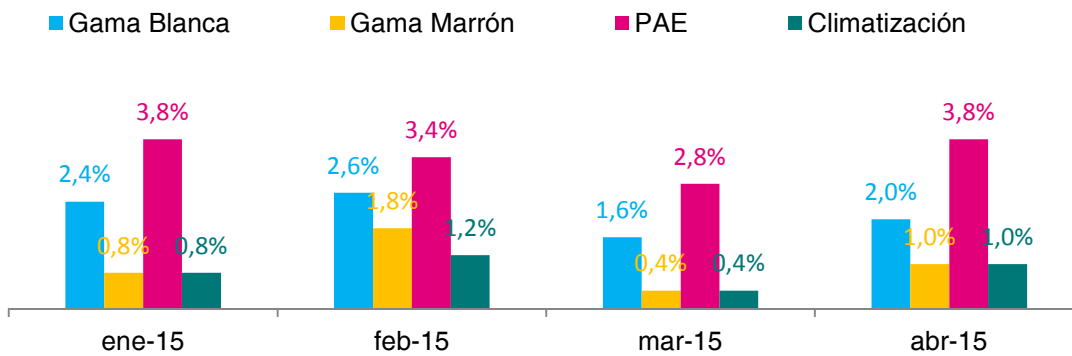
La intención de seguir ahorrando aumenta este mes, siendo un 29,6% de consumidores que manifiesta esta intención. Un incremento de 7,2 puntos porcentuales si lo comparamos con el mismo mes del año anterior.

¿Piensa adquirir en los próximos 3 meses algunos de los siguientes bienes y servicios?
ELECTRO

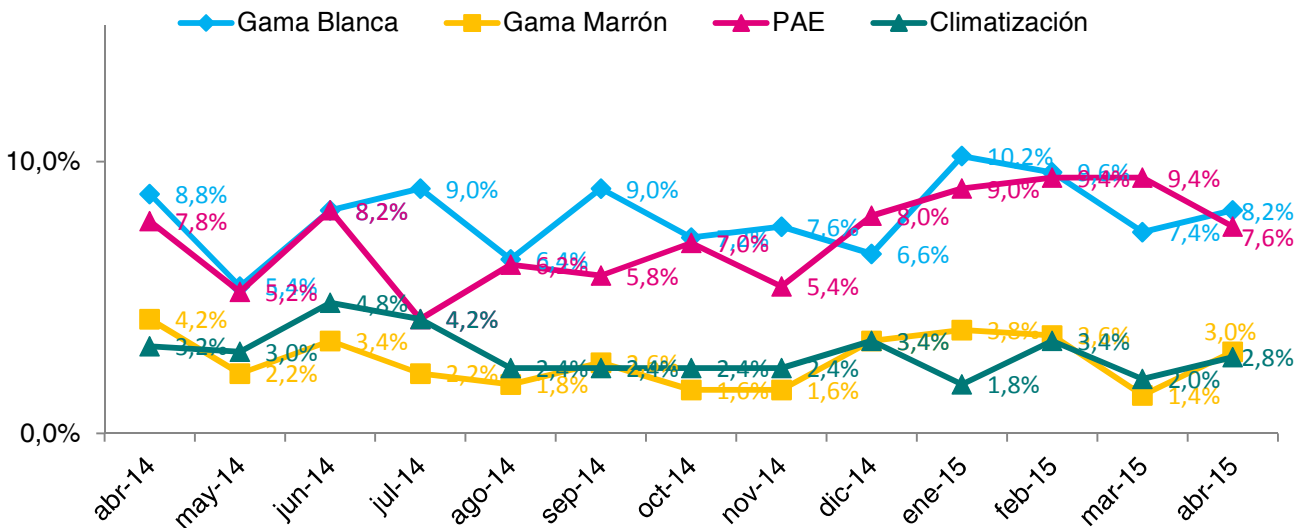
OFFLINE



ONLINE

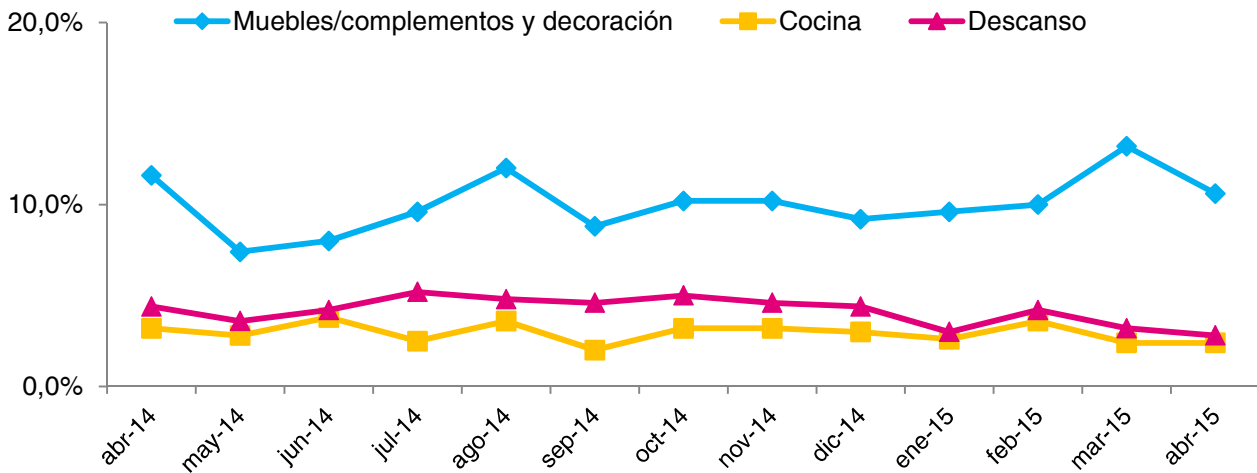


OFFLINE + ONLINE

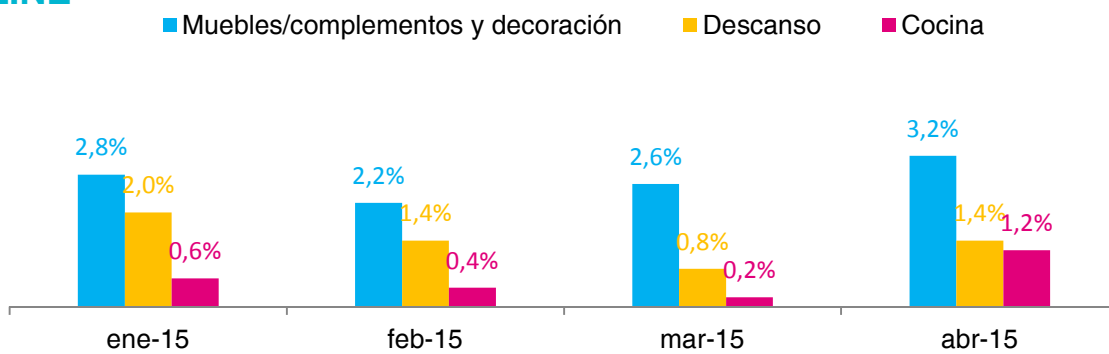


¿Piensa adquirir en los próximos 3 meses algunos de los siguientes bienes y servicios?
HABITAT

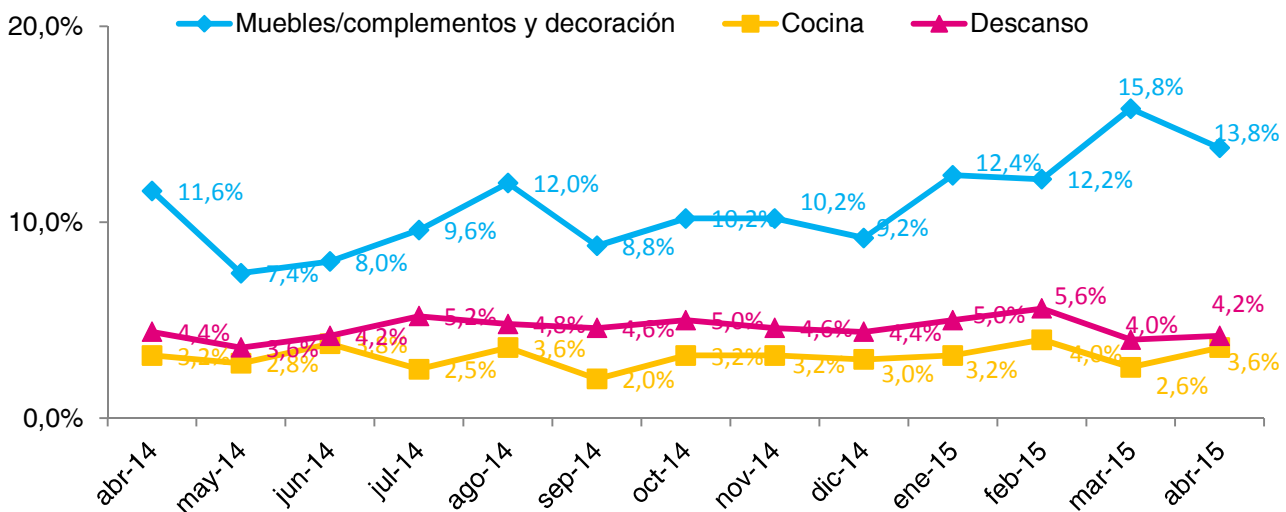
OFFLINE



ONLINE

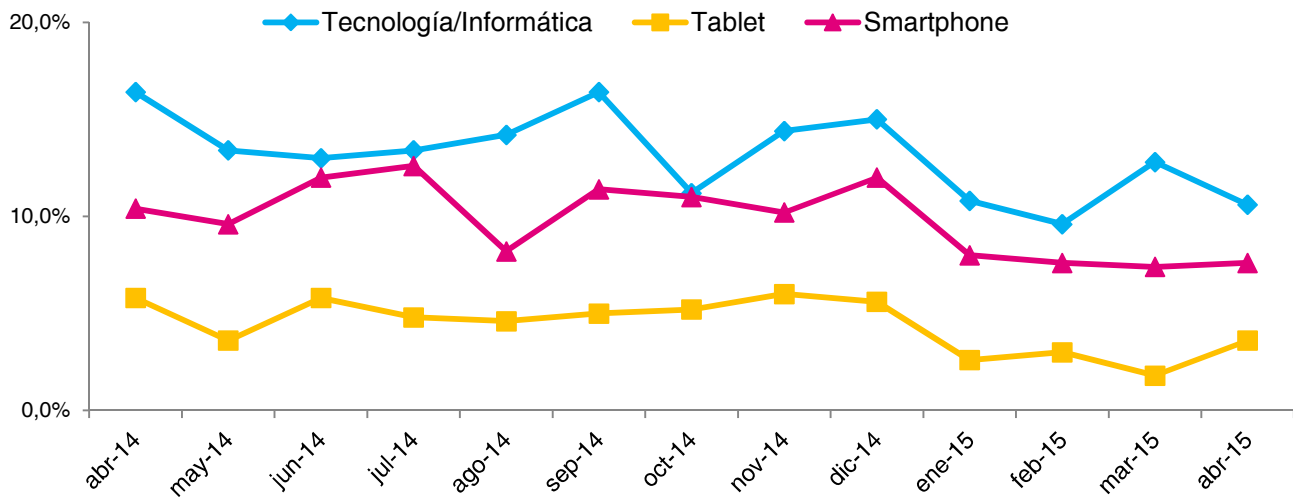


OFFLINE + ONLINE

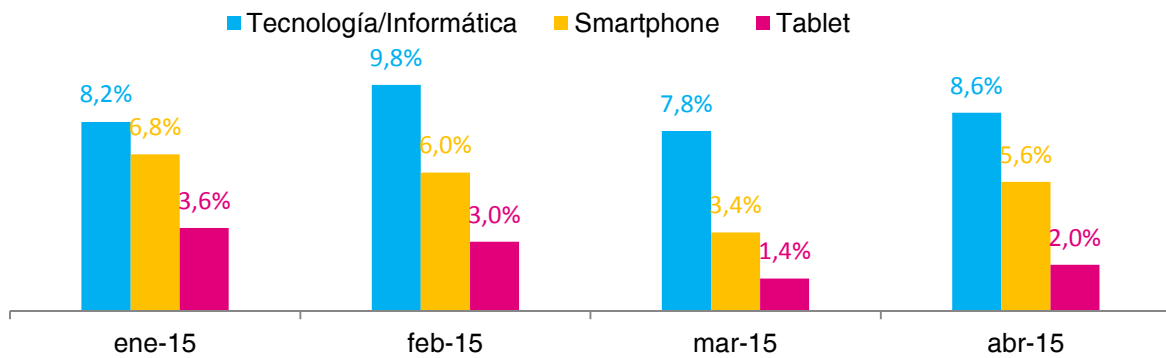


¿Piensa adquirir en los próximos 3 meses algunos de los siguientes bienes y servicios?
TECNOLOGÍA

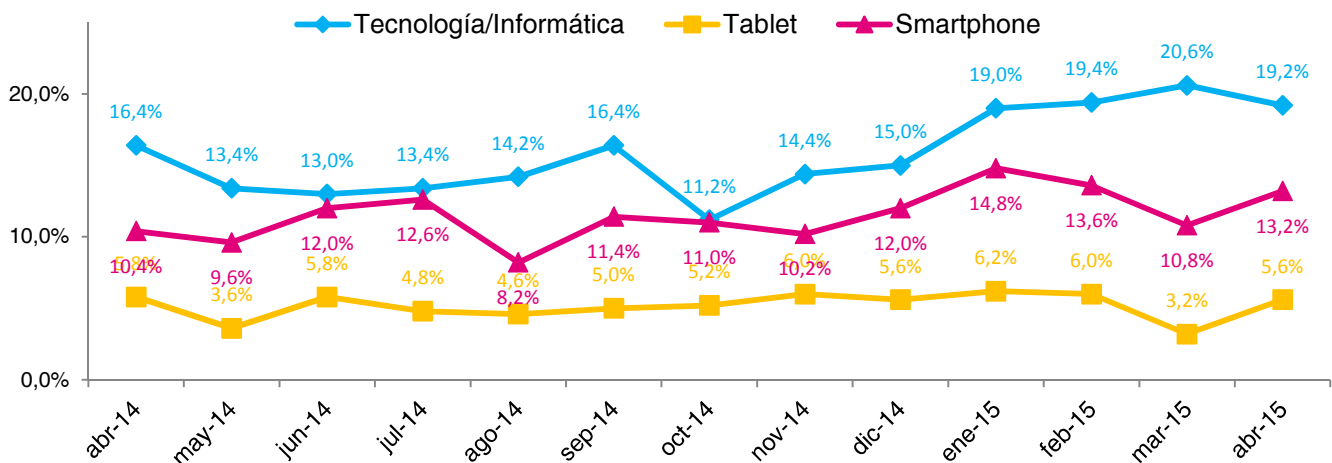
OFFLINE



ONLINE



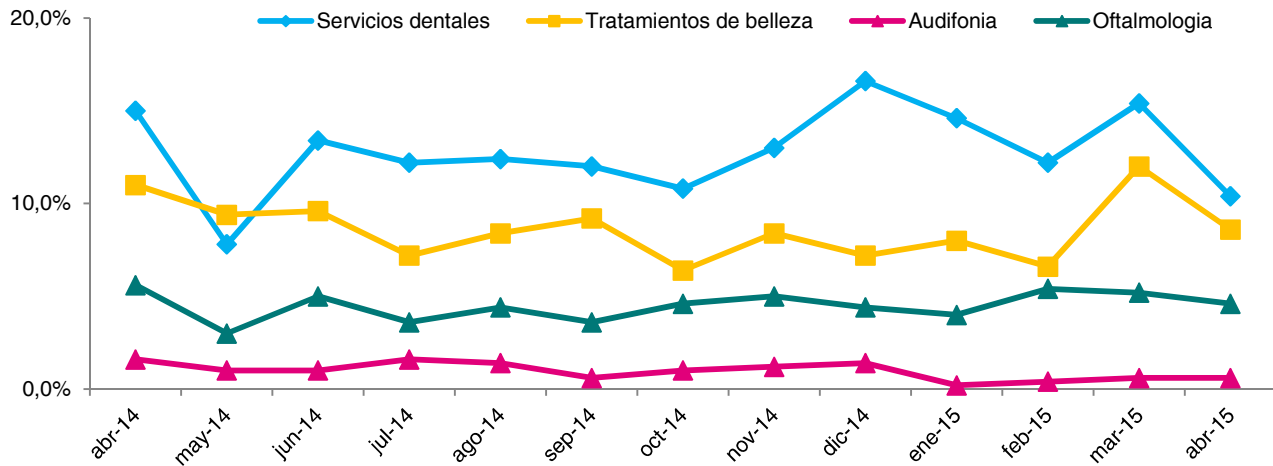
OFFLINE + ONLINE



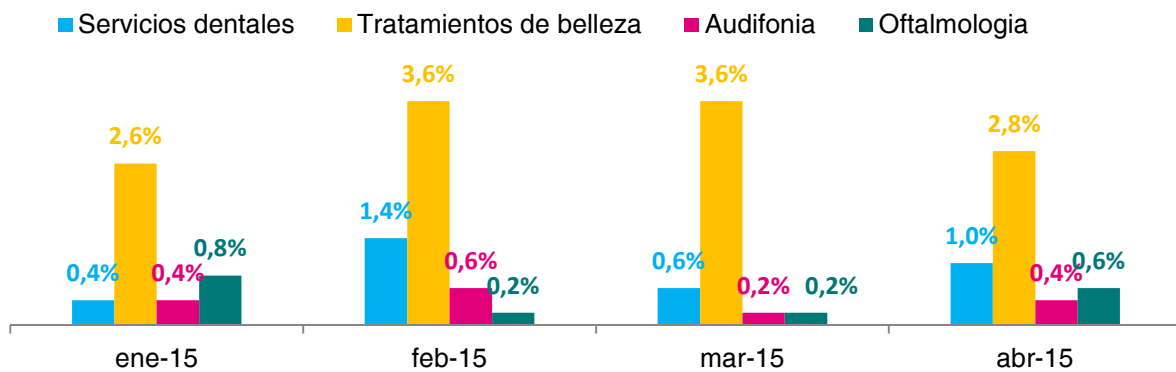
¿Piensa adquirir en los próximos 3 meses algunos de los siguientes bienes y servicios?

SALUD

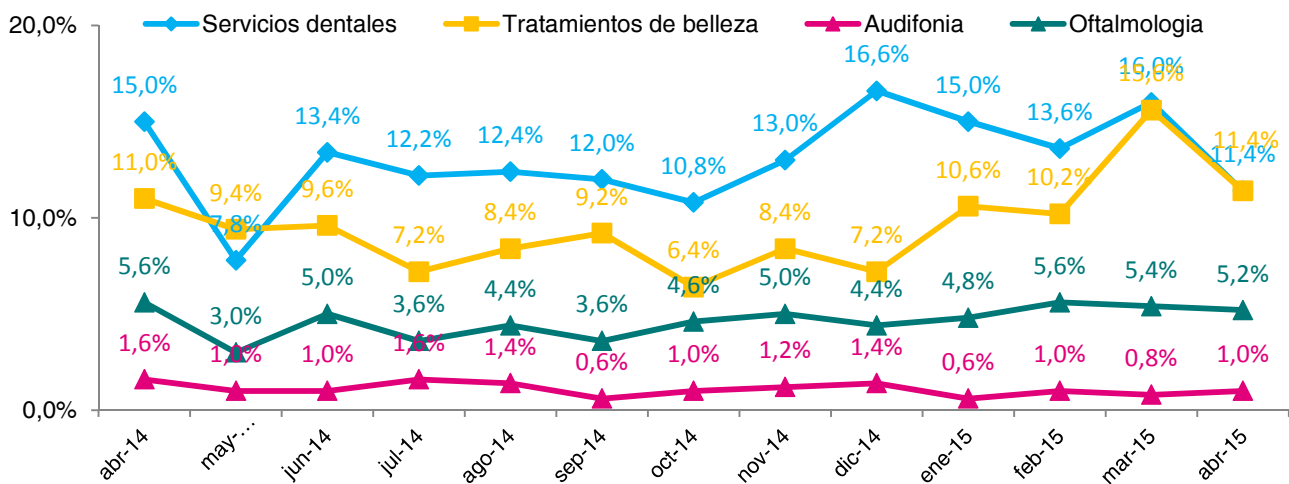
OFFLINE



ONLINE



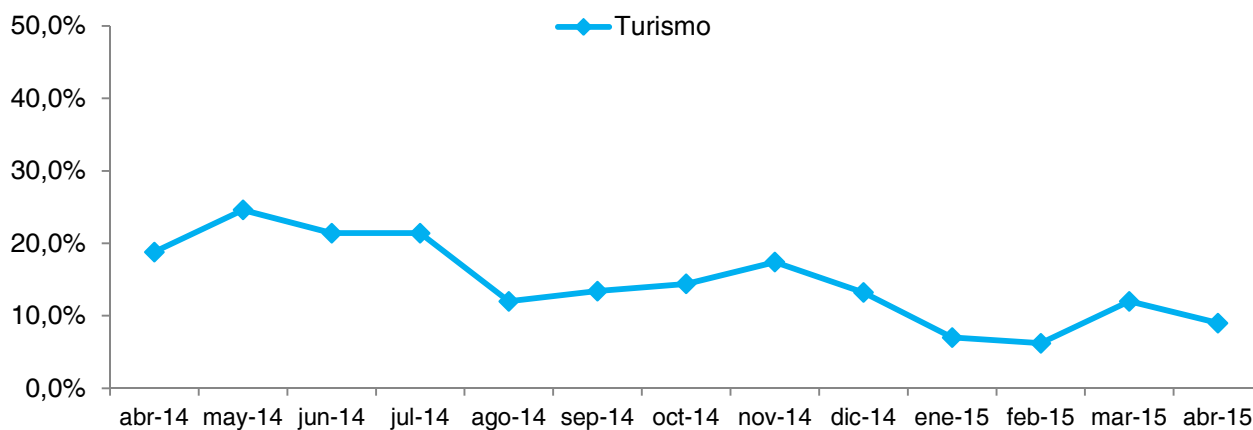
OFFLINE + ONLINE



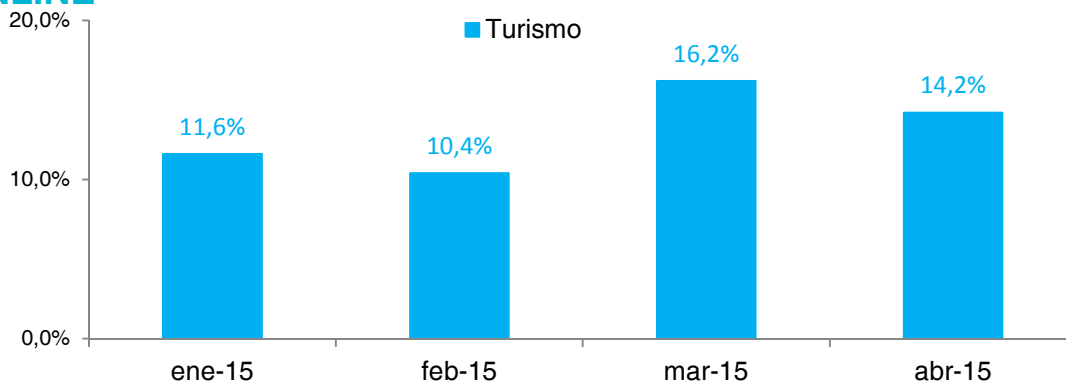
¿Piensa adquirir en los próximos 3 meses algunos de los siguientes bienes y servicios?

TURISMO

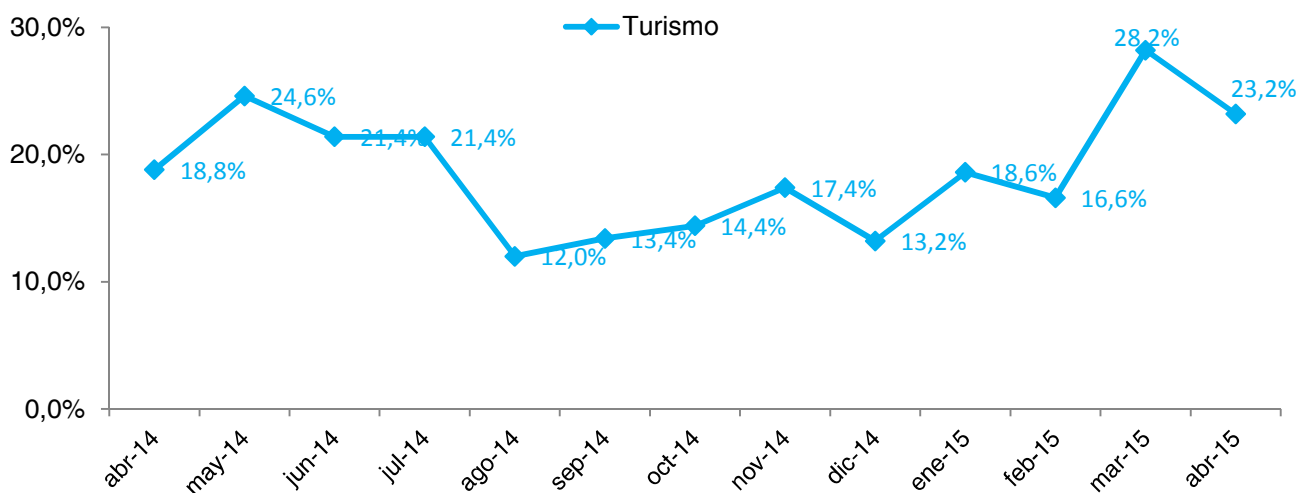
OFFLINE



ONLINE



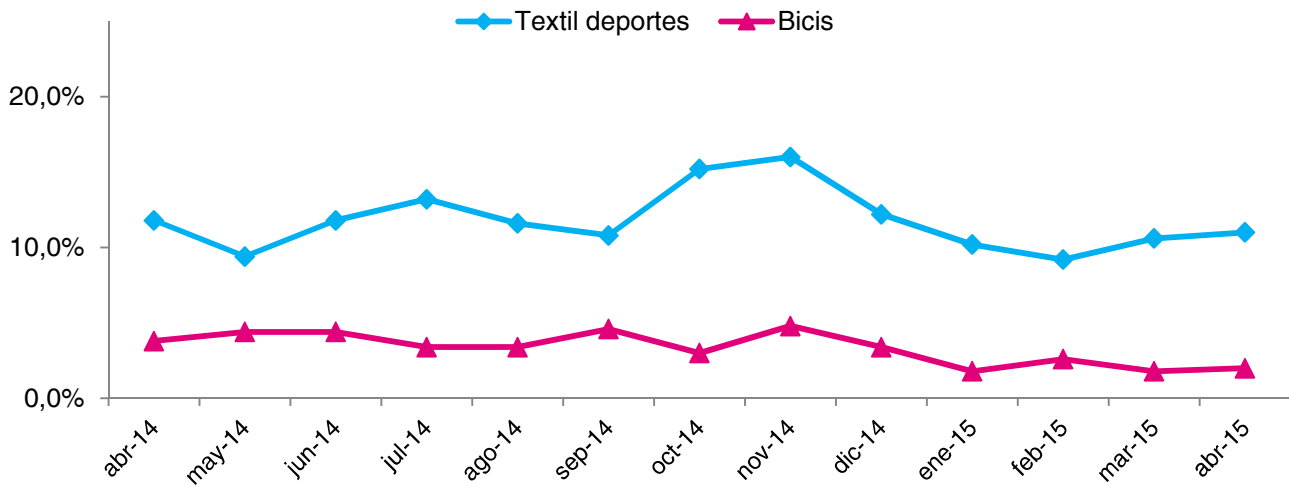
OFFLINE + ONLINE



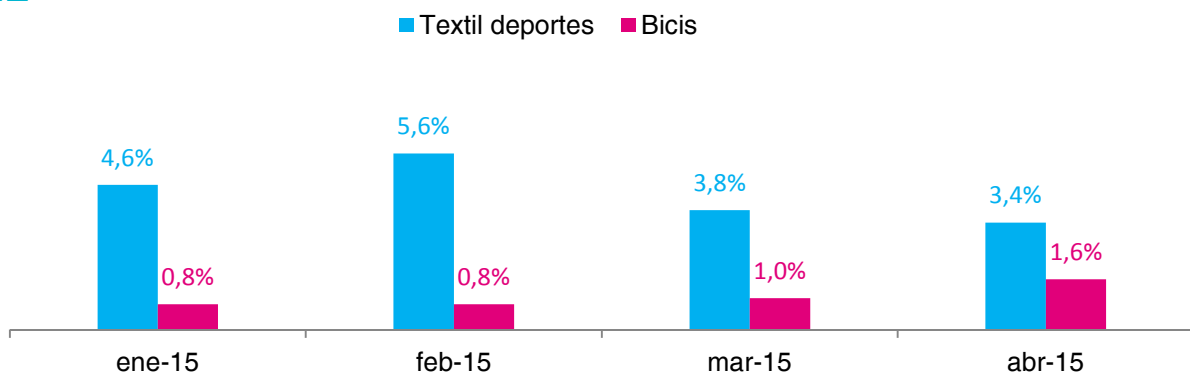
¿Piensa adquirir en los próximos 3 meses algunos de los siguientes bienes y servicios?

DEPORTES

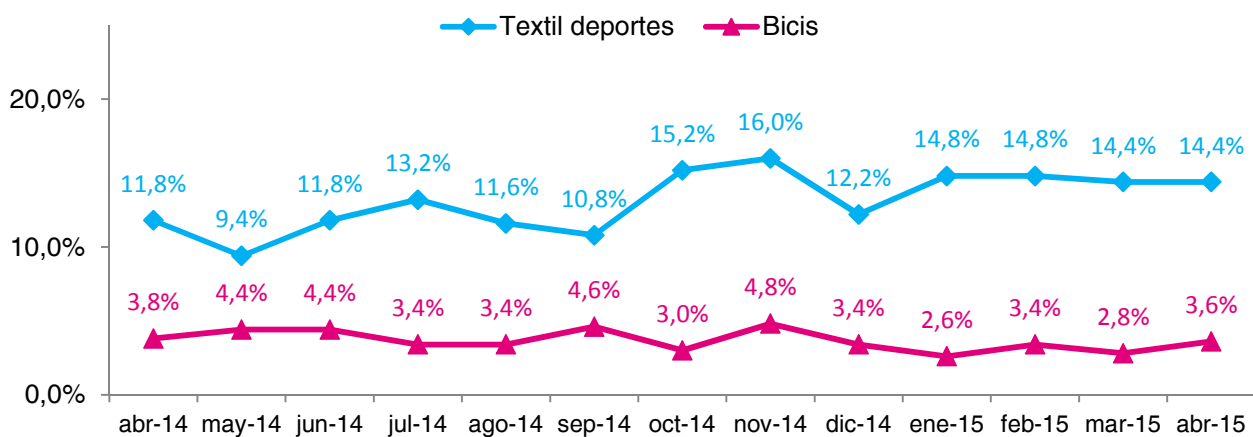
OFFLINE



ONLINE

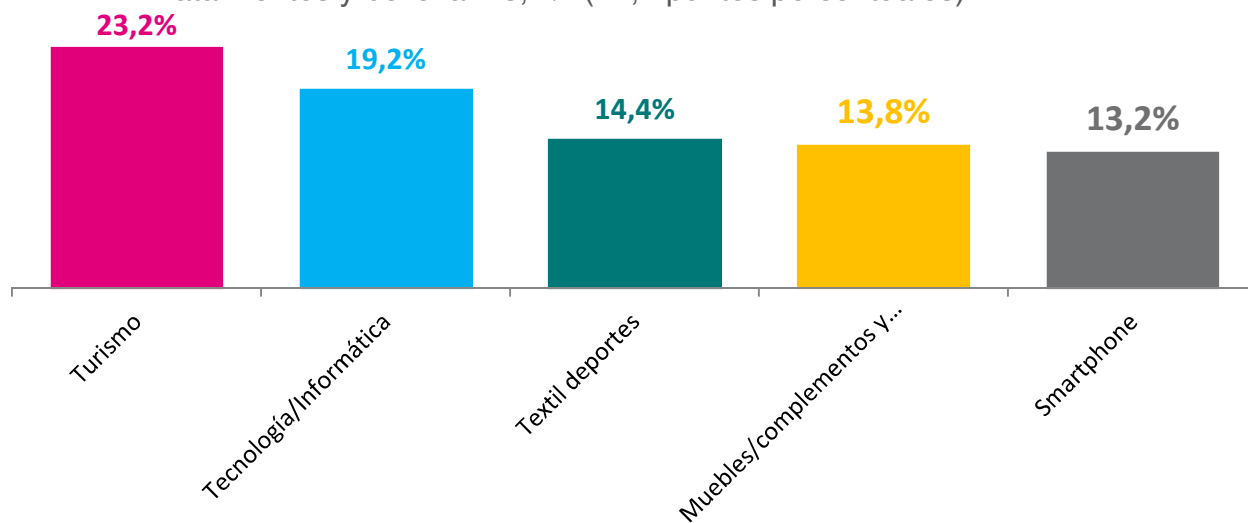


OFFLINE + ONLINE



En abril 2015, el Top 5 en intenciones de compra para los próximos tres meses son:

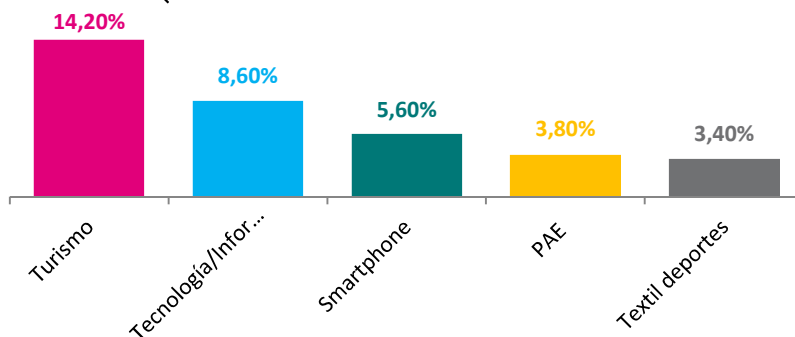
- Turismo: 23,2% (-5 puntos porcentuales)
- Tecnología/Informática: 19,2% (-1,4 puntos porcentuales)
- Textil deportes: 14,4% (igual que el mes anterior)
- Muebles/complementos y decoración: 13,8% (-5 puntos porcentuales)
- Tratamientos y belleza: 13,2% (+2,4 puntos porcentuales)



Si distinguimos por canales:

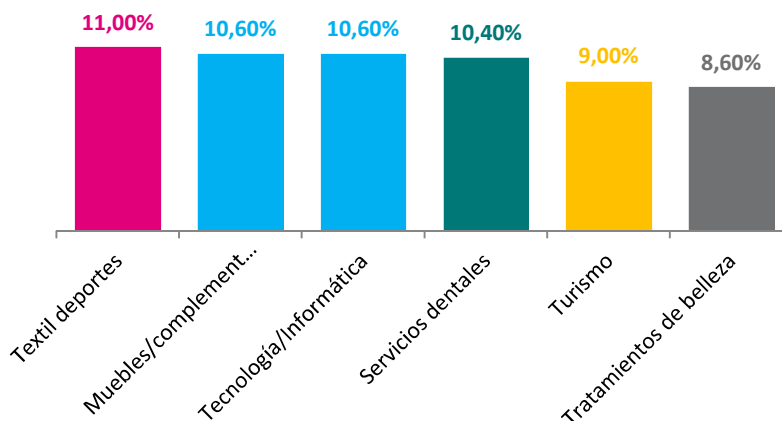
Top 5 canal online:

- Turismo: 14,2%
- Tecnología/informática: 8,6%
- Smartphone: 5,6%
- PAE: 3,8%
- Textil deportes: 3,4%



Top 5 canal offline:

- Textil deportes: 11%
- Muebles/complementos y decoración y Tecnología e Informática: 10,6%
- Servicios dentales: 10,4%
- Turismo: 9%
- Tratamientos de belleza: 8,6%



el Observatorio Cetelem 2015

Mensual |

www.elObservatorioCetelem.es
www.PrensaCetelem.es
En **Twitter**: @Obs_Cetelem_ES

